

O lidech se základním vzděláním a jak si vedou na českém trhu práce

Alena Bičáková
(CERGE-EI)

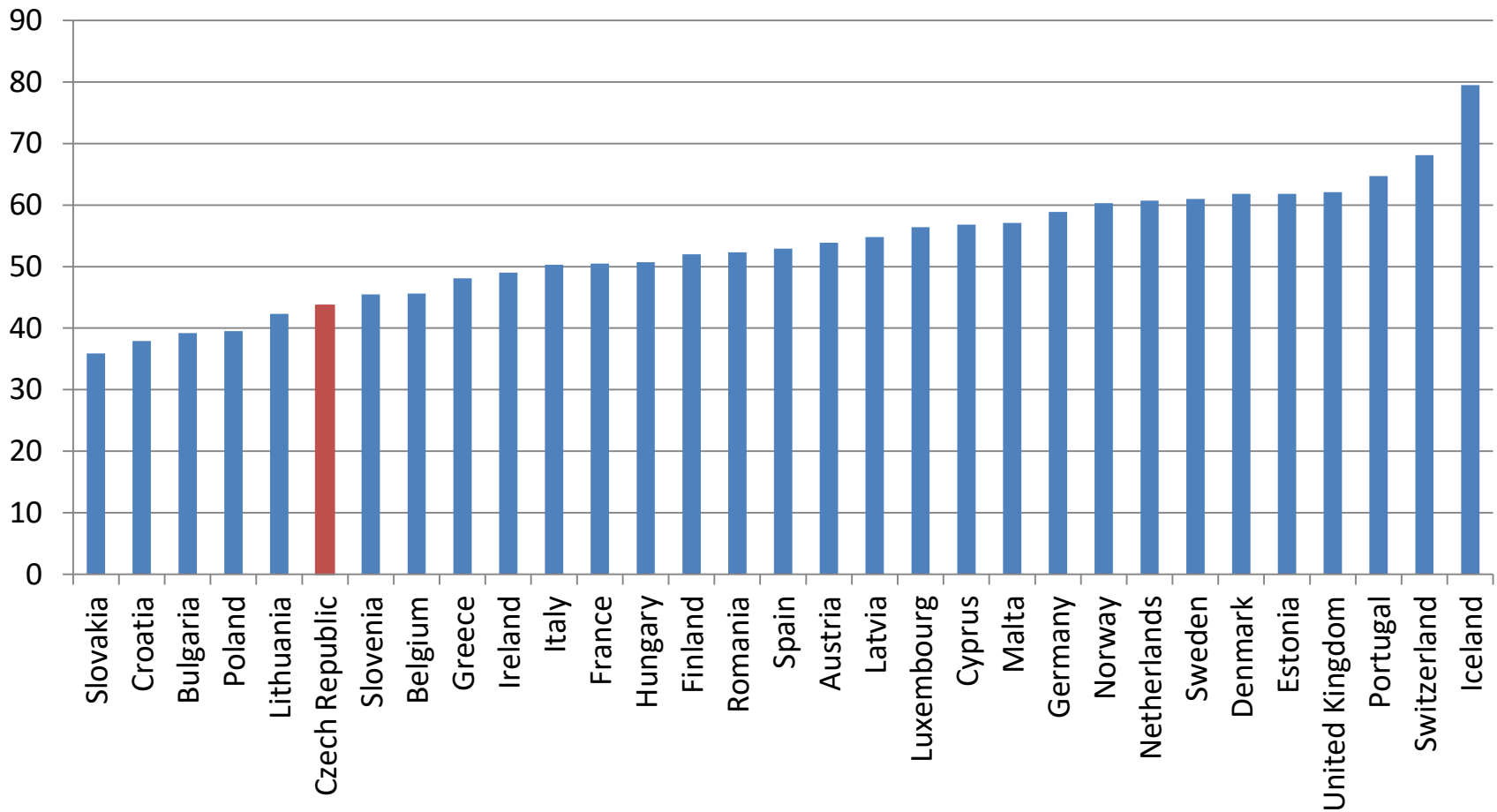
Klára Kalíšková
(CERGE-EI, VŠE)

22. 5. 2018

Motivace

- Český trh práce je v současnosti typický nedostatkem pracovních sil, rekordně nízkou nezaměstnaností a rostoucími mzdami
- Přesto jsou u nás stále skupiny osob, které jsou na trhu práce málo zastoupené a ve srovnání s ostatními skupinami i se zahraničím mají velmi špatné postavení
- Jednou z těchto skupin jsou osoby s nízkou kvalifikací
 - Osoby se základním nebo neukončeným středoškolským vzděláním (ISCED 0-2)

Zaměstnanost osob s nízkou kvalifikací v zemích EU



Zdroj: Eurostat, míra zaměstnanosti osob ve věku 20-64 s nízkou kvalifikací (ISCED 0-2).

Cíle studie

- Zaměření na osoby s nízkou kvalifikací = osoby se základním nebo neukončeným středoškolským vzděláním (*ISCED 0-2*)
 - Alternativní definice nízké kvalifikace podle mezd
- Zmapovat jejich charakteristiky, popsat jejich situaci na trhu práce a diskutovat vhodné intervence pro zlepšení jejich situace
- Vzorek: osoby ve věku 20-64

Použité datové soubory

- Výběrové šetření pracovních sil
 - 2014-2016, Český statistický úřad
 - Charakteristiky, ekonomické postavení, regionální aspekty
- Informační systém o průměrném výdělku
 - 2014-2016, Trexima spol. s r.o.
 - Informace o mzdách
- Šetření Životní podmínky 2016 + mikrosimulační model TAXBEN
 - Pracovní motivace osob – participační daňové sazby

ZÁKLADNÍ CHARAKTERISTIKY OSOB SE ZÁKLADNÍM VZDĚLÁNÍM

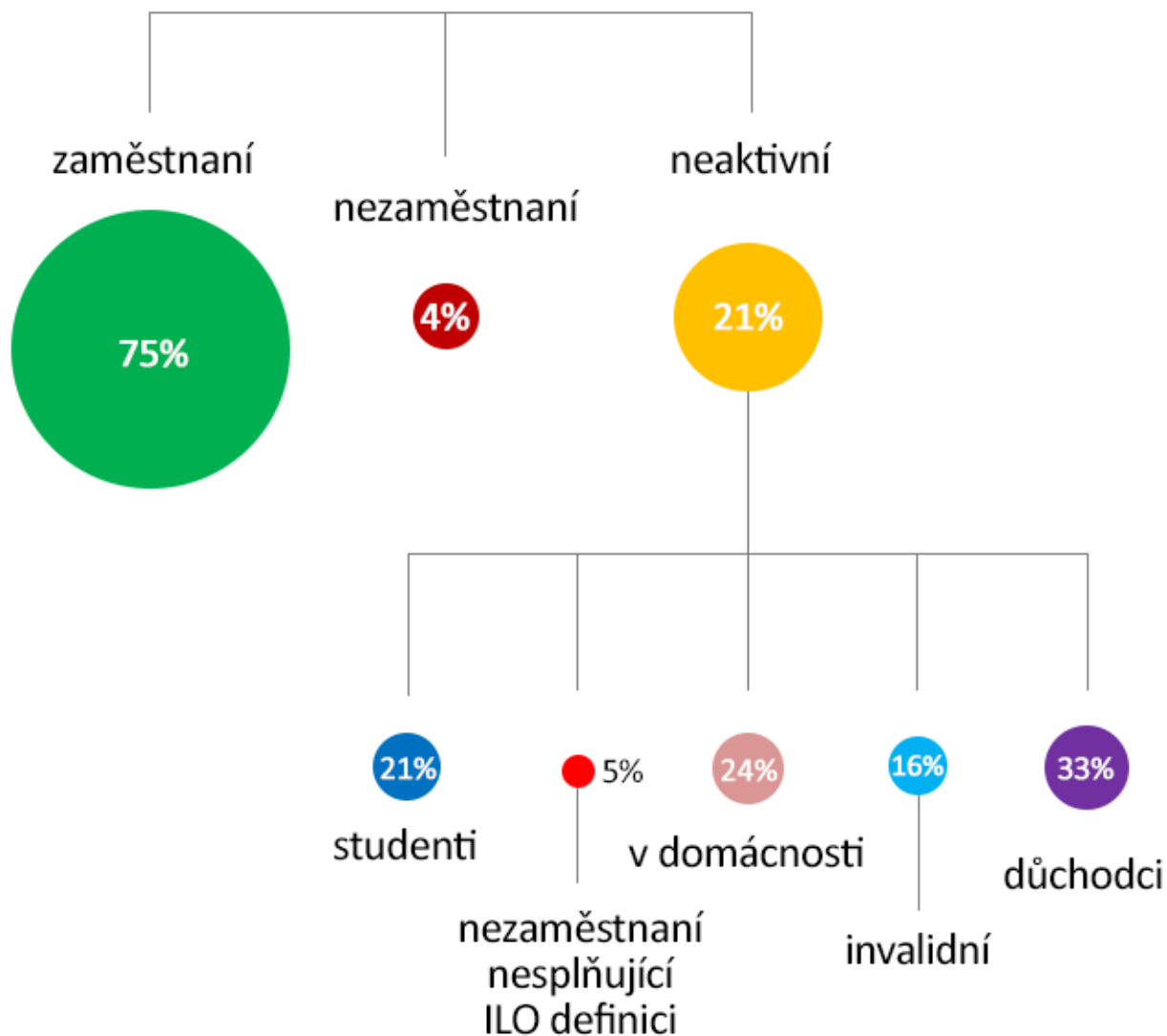
V ČR je relativně málo osob se základním vzděláním, jsou to často ženy a starší osoby

- Osoby se základním vzděláním tvoří pouze 7 % české populace (průměr EU je 23 %)
- 61 % osob se základním vzděláním jsou ženy
- Osoby se základním vzděláním jsou více zastoupené mezi staršími kohortami
 - Ve věkové skupině 55-64 je 12 % osob se základním vzděláním
 - Podíl osob se základním vzděláním tedy klesá v čase, jak starší ročníky odchází do důchodu

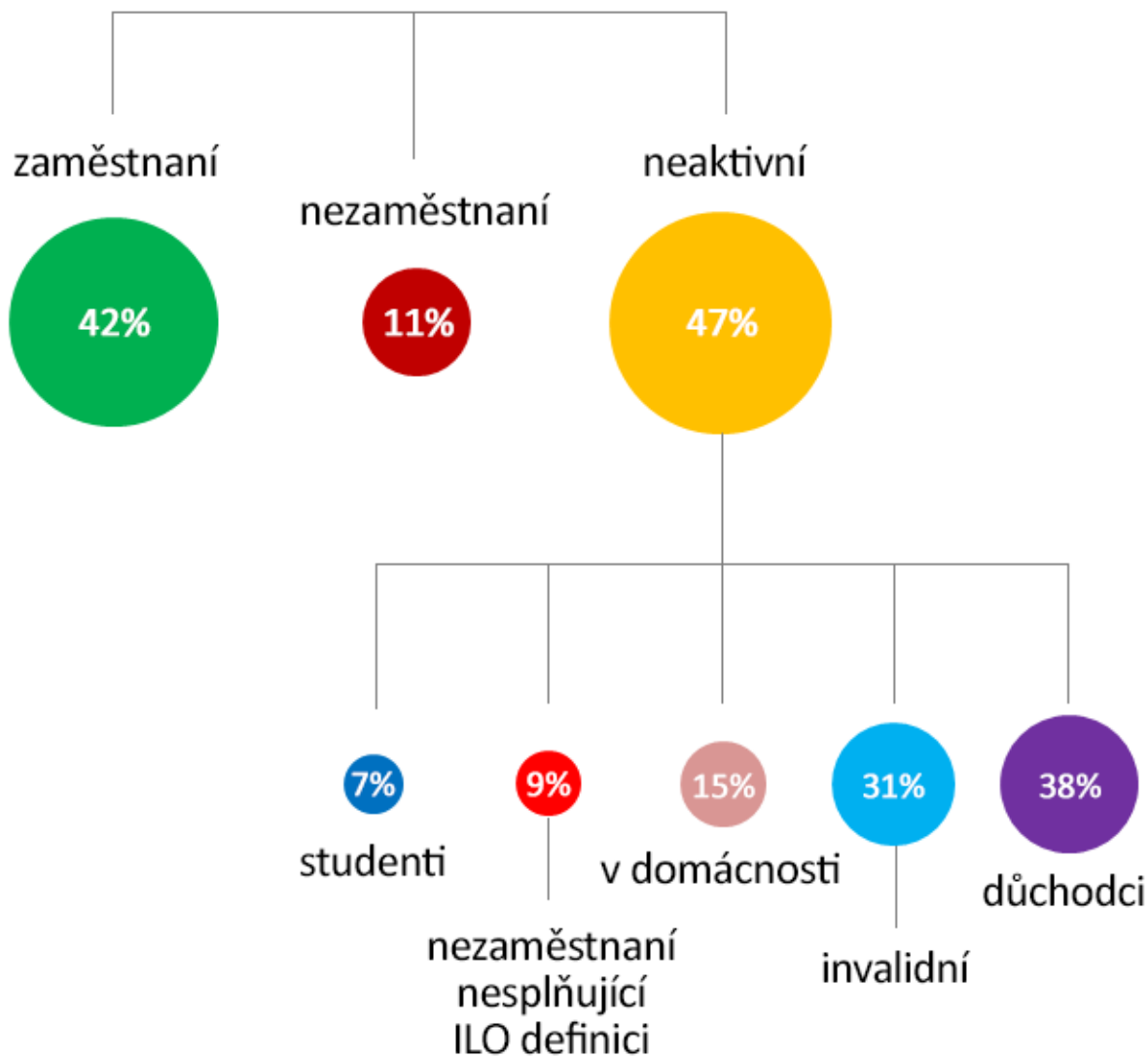
Mezi mladými lidmi narůstá počet osob se základním vzděláním

- Podíl osob se základním vzděláním v posledních letech roste mezi mladými lidmi
 - Ve věkové kohortě 20-24 je 10 % osob se základním vzděláním, zatímco před šesti lety to bylo jen 8 %
 - Příčinou je zřejmě nárůst počtu předčasných odchodů mladých lidí ze škol
 - Trend snižujícího se počtu osob se základním vzděláním se tedy může časem obrátit
- Mladí lidé se základním vzděláním jsou bohužel velmi často ekonomicky neaktivní (39 %), nezdá se tedy, že by úspěšně využívali příznivé situace na trhu práce

Ekonomická aktivita osob ve věku 20-64 let



Ekonomická aktivita osob ve věku 20-64 let se základním vzděláním



Nepracující osoby se základním vzděláním mají malou motivaci vstoupit na trh práce

- Participační daňová sazba (PTR) měří, jak daňový a dávkový systém motivuje osoby k práci
 - PTR měří jakou část potenciálního hrubého výdělku ztratí osoba na daních které bude platit a na dávkách které nebude dostávat
- Osoby se základním vzděláním, které nepracují, jsou k práci motivovány jen minimálně, jejich PTR je 50 %
 - Polovina potenciální hrubé mzdy by tedy byla těmito osobami odvedena na daních nebo ztracena na dávkách, na které by již neměli nárok, pokud by začali pracovat

SITUACE OSOB SE ZÁKLADNÍM VZDĚLÁNÍM NA TRHU PRÁCE

Dlouhodobá nezaměstnanost a pracovní smlouvy na dobu určitou

- Osoby se základním vzděláním, které hledají práci, jsou často dlouhodobě nezaměstnané
 - 61 % hledá práci déle než jeden rok, 43 % déle než dva roky
 - Dvojnásobná pravděpodobnost dlouhodobé nezaměstnanosti než ve zbytku populace
- Mnoho z nich se stane nezaměstnanými, protože jim skončila pracovní smlouva na dobu určitou (nebo dohoda)
 - 34 % uvádí jako důvod ukončení předchozího zaměstnání konec pracovní smlouvy na dobu určitou (ve zbytku populace je to 25 %)

Práce na zkrácené úvazky, podzaměstnanost a velmi málo OSVČ

- Ti, kteří pracují, pracují velmi často na částečné úvazky
 - 9,6 % vs. 5,4 % v populaci
- Jsou také skupinou, která nejčastěji uvádí, že by chtěla pracovat na vyšší úvazek
 - 2,3 % vs. 0,9 % v populaci
- Mezi pracujícími osobami se základním vzděláním je velmi málo OSVČ
 - 9 % oproti 17 % v populaci

Mzdy jsou výrazně vyšší v soukromém sektoru, především u mužů

- V roce 2016 byla mediánová hrubá měsíční mzda osob se základním vzděláním 18 252 Kč
 - Mzdy se pohybují v pásmu od minimální mzdy po 29 000 Kč hrubého v 90. percentilu
- Ve veřejném sektoru vydělávají osoby s nízkou kvalifikací výrazně méně než v soukromém sektoru
 - Muži v soukromém sektoru mají mediánovou mzdu 21 000 Kč, ve veřejném 14 500 Kč
 - U žen je rozdíl o něco nižší

Mzdy klesají s věkem a v posledních letech výrazně rostou

- Osoby se základním vzděláním jsou jedinou skupinou, u které mzdy nerostou s věkem
 - S věkem mzdy dokonce klesají, především v soukromém sektoru
- Růst mezd v posledních třech letech zasáhl všechny skupiny zaměstnanců, ty se základním vzděláním ale nejvíce
 - růst mediánové mzdy z 16 235 Kč v roce 2014 na 18 252 Kč v roce 2016

Mzdy se výrazně liší podle typu zaměstnání

- Téměř jedna třetina osob se základním vzděláním pracuje jako pomocní a nekvalifikovaní pracovníci, což je nejhůře placená kategorie zaměstnání
 - Mediánová mzda těchto těchto pracovníků je 13 890 Kč hrubého měsíčně.
- Současně téměř 40 % osob se základním vzděláním pracuje jako obsluha strojů a zařízení
 - Mediánová mzda těchto pracovníků je 22 000 Kč hrubého měsíčně.

Alternativní definice nízké kvalifikace podle výše mezd

- Standardní definice osob s nízkou kvalifikací uvažuje pouze kvalifikace získané ve formálním vzdělání
 - Neuvažuje neformální vzdělání, rekvalifikační kurzy, školení na pracovišti, získané pracovní zkušenosti, atd.
 - Neuvažuje ale ani zastarávání lidského kapitálu
- Alternativní definice nízké kvalifikace podle mezd (produktivita):
 - Hrubá mzda nižší než 13 000 Kč měsíčně (10. percentil)

Skupiny osob s nízkým vzděláním a nízkými výdělky se překrývají pouze částečně

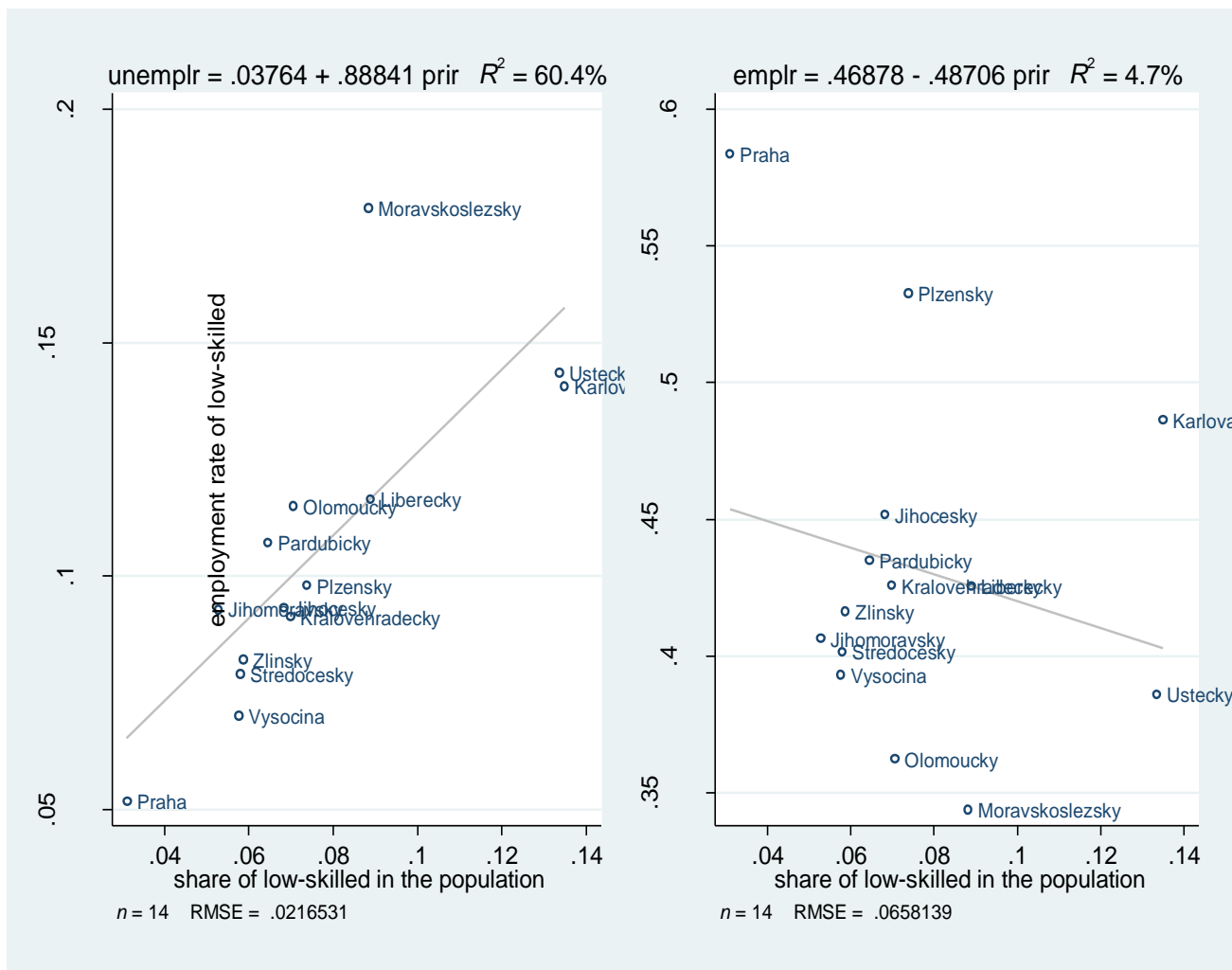
- Mezi osobami s nízkým vzděláním ve veřejném sektoru je pouze 41 % nízkovýdělečných, v soukromém sektoru je to dokonce jen 11 %
- Osoby pracující jako *obsluha strojů a zařízení* jsou často klasifikovány jako nízkovzdělané, ačkoli mají relativně vysoké mzdy
- Naopak mezi *pomocnými a nekvalifikovanými pracovníky* pracuje vysoký podíl osob s vyšším vzděláním a velká část z nich je nízkovýdělečných
 - V tomto typu práce je pouze 27 % osob se základním vzděláním, přičemž 31 % pomocných a nekvalifikovaných pracovníků je nízkovýdělečných

REGIONÁLNÍ ASPEKTY

Osoby s nízkým vzděláním se koncentrují v několika regionech

- Osoby se základním vzděláním jsou vysoce koncentrované v některých regionech
 - Karlovarský, Ústecký: více než 13 % populace se základním vzděláním
 - Praha: 3 % populace se základním vzděláním
- V regionech s vysokým podílem osob se základním vzděláním mají tyto osoby také vysokou míru nezaměstnanosti
 - Téměř 15 % populace se základním vzděláním je nezaměstnaných v Karlovarském a Ústeckém regionu

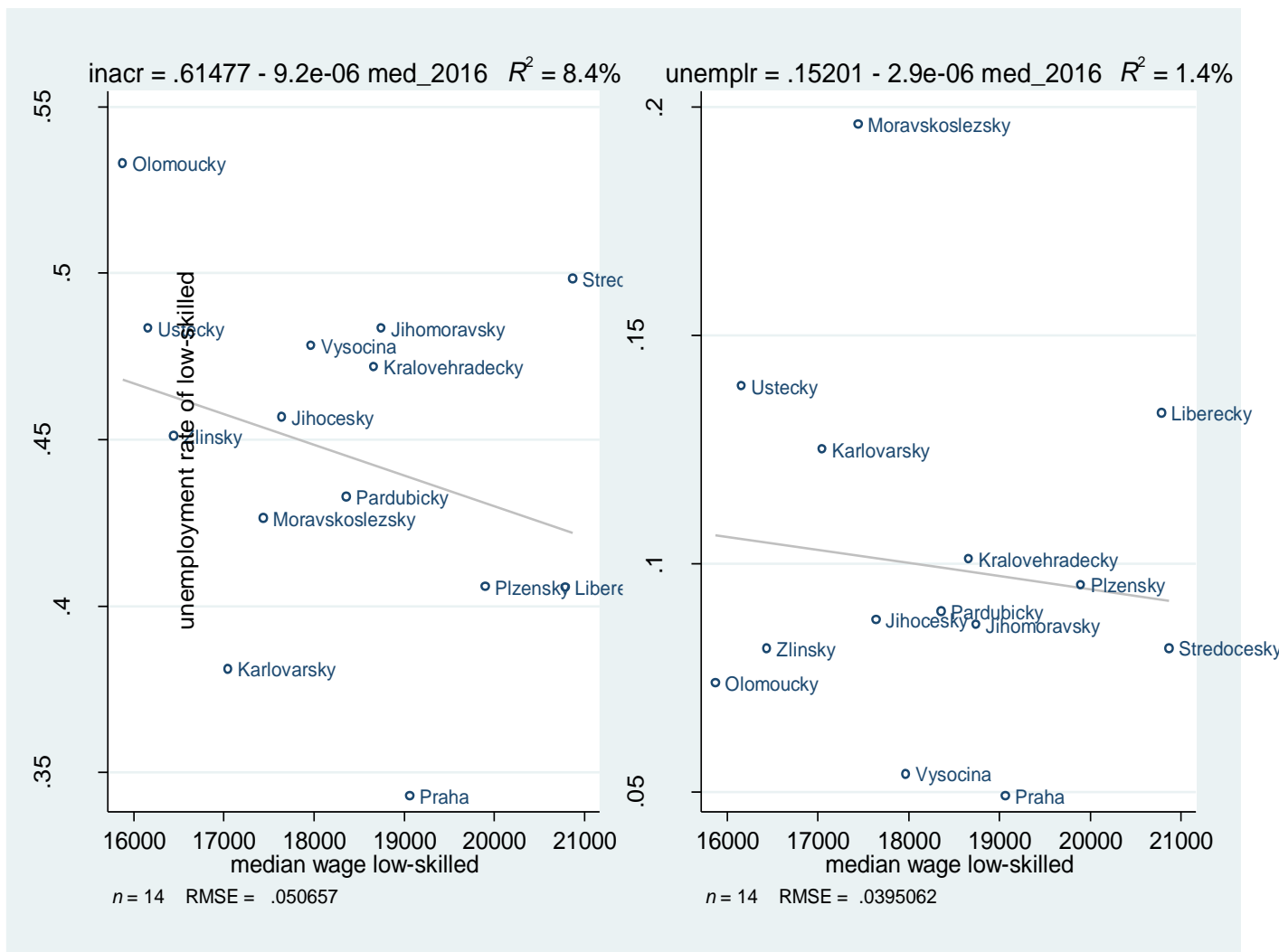
V regionech s vyšším podílem nízkovzdělaných osob mají tyto vysokou nezaměstnanost



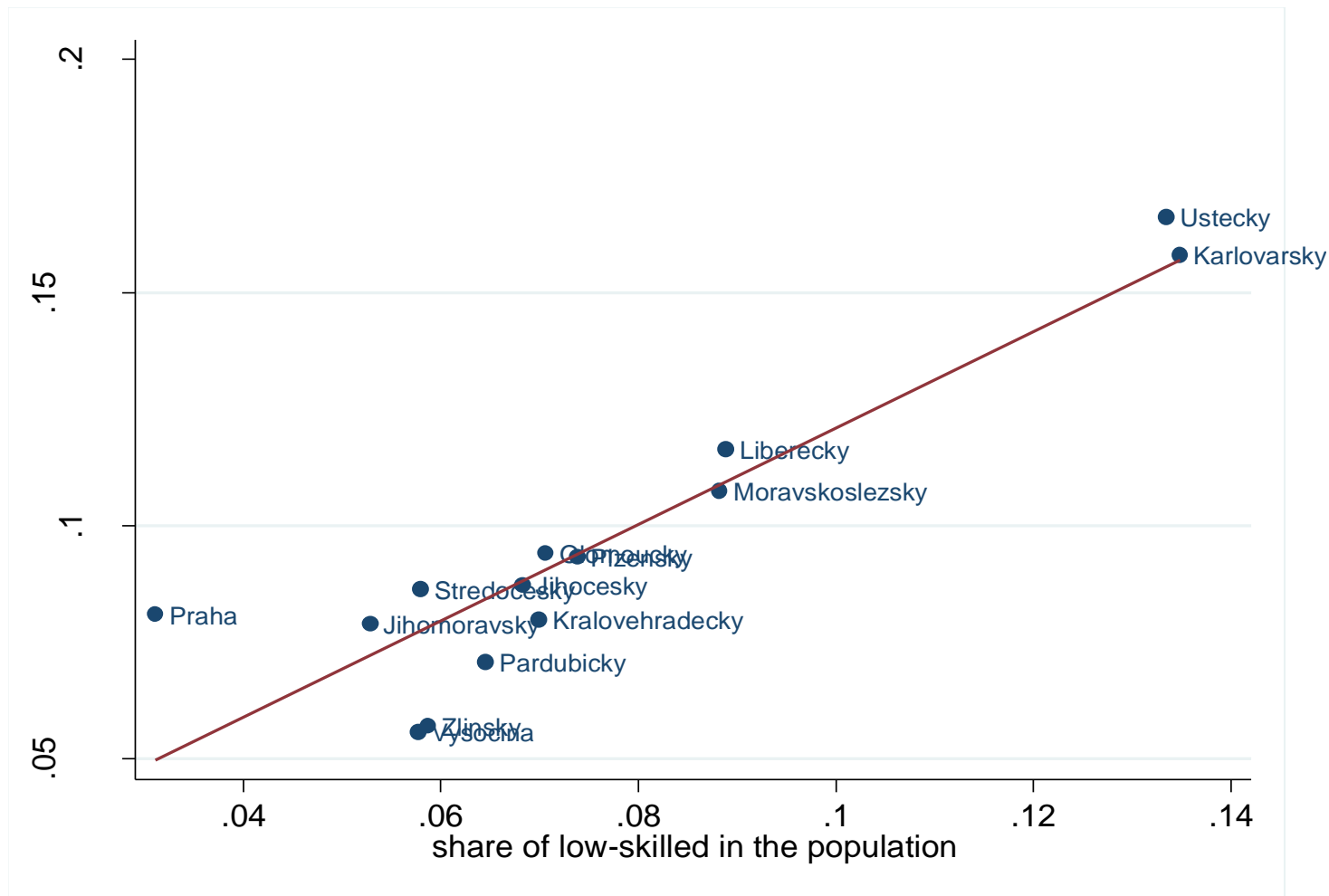
Rozhodování o vstupu na trh práce je ovlivněno výší potenciálního výtěžku

- V regionech, kde mají osoby s nízkým vzděláním nízké mzdy, a v regionech, kde čelí vyššímu zdanění (PTR), je jich větší procento mimo trh práce
- Zdá se, že tito lidé tedy výrazně reagují na motivace vstoupit na trh práce
 - Pokud jim placené zaměstnání přinese jen nízký čistý výnos, zůstávají častěji mimo trh práce
- Zaměstnavatelé na výši mezd také reagují, ale výrazně méně než zaměstnanci sami
 - V regionech s vyššími mzdami pro osoby se základním vzděláním mají tito o něco vyšší míru nezaměstnanosti

V regionech s nižšími mzdami pro nízkovzdělané osoby mají tyto vyšší míru neaktivity



V regionech s vyšším podílem nízkovzdělaných osob je více osob v exekuci



**JAK MŮŽEME ZLEPŠIT SITUACI
OSOB SE ZÁKLADNÍM VZDĚLÁNÍM?**

Jak může stát pomoci neaktivním osobám se základním vzděláním?

- Snížením daňových sazeb, kterým čelí
 - Snížení odvodů na sociální pojištění placených zaměstnanci i zaměstnavateli
- Politikami cílenými na ženy se základním vzděláním (55 % z nich je neaktivních)
 - Snížení daňového zatížení pro druhé výdělečně činné osoby v domácnosti, rozšíření nabídky finančně dostupné péče o děti a pružných pracovních podmínek
- Zavedením preventivních opatření proti předčasnému odchodu mladých ze vzdělávání
 - Kvalitní a atraktivní odborná učiliště, zajímavé a flexibilní vzdělávací programy

Jak může stát pomoci osobám se základním vzděláním na trhu práce?

- Snížení míry nezaměstnanosti pomocí vhodně nastavených programů aktivní politiky zaměstnanosti
 - Cílené školicí programy uzpůsobené osobám s nízkou kvalifikací, které spojí teorii s praxí u zaměstnavatelů
- Zvýšení stability zaměstnání pomocí pobídek pro zaměstnavatele
 - Aby těmto osobám nabízeli dlouhodobé smlouvy a investovali do jejich dovedností prostřednictvím profesní přípravy na pracovišti
- Nejdůležitějším dlouhodobým řešením je rozšiřování jejich dovedností
 - Získávání dovedností a schopností žádaných na trhu práce formou celoživotního vzdělávání

Doprovodné nástroje

- Nízká úroveň vzdělání je často spojena s dalšími sociálně-ekonomickými problémy, které mohou bránit v integraci na trhu práce
 - Závislost na sociálních dávkách, chudoba, nízká regionální mobilita, zadluženost, kriminalita, ...
- Je potřeba představit doplňková opatření zaměřená na tyto problémy:
 - Intervence, které se soustředí na finanční gramotnost osob s nízkou kvalifikací
 - Finanční příspěvky, které podpoří jejich regionální mobilitu

DĚKUJI ZA POZORNOST

(klara.kaliskova@cerge-ei.cz)