

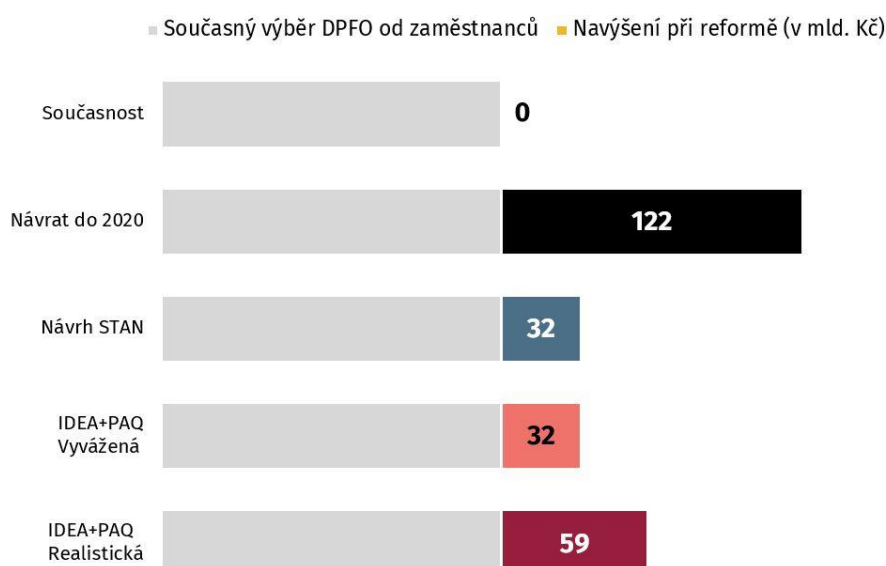
Jak na reformu zdanění zaměstnanců. IDEA a PAQ ověřují návrhy politiků a přináší vlastní varianty

Státní rozpočet přišel daňovými změnami od roku 2020 až o 150 miliard Kč. Potřebujeme [omezovat výdaje](#), bez reformy daní však strukturální deficit nevyřešíme. Think-tank IDEA při CERGE-EI ve spolupráci s výzkumnou organizací PAQ Research přináší dva návrhy, jak upravit zdanění zaměstnanců, aniž bychom se vraceli k vysokému zdanění práce z doby před rokem 2020. První varianta může přinést navíc 32 miliard Kč, druhá 59 miliard Kč. Obě berou ohledy na nízkopříjmové pracující, na něž nejsilněji dopadá inflace. Napravují také nedostatečnou daňovou progresi českého systému, na kterou upozorňuje OECD. Obě zároveň počítají i s dalšími změnami v daňovém systému, které by ideálně měly pokrýt většinu deficitu. Prostor existuje u daní z “neřestí”, majetku či vysokopříjmových OSVČ.

Pro vypořádání se strukturálním deficitem bychom měli navýšit výběr z příjmů fyzických osob o 35 až 80 miliard Kč. Studie od IDEA při CERGE-EI a PAQ Research modeluje dopady čtyř variant. Liší se základní sazbou, mírou progresu i rozsahem slev. Varianty jsou následující:

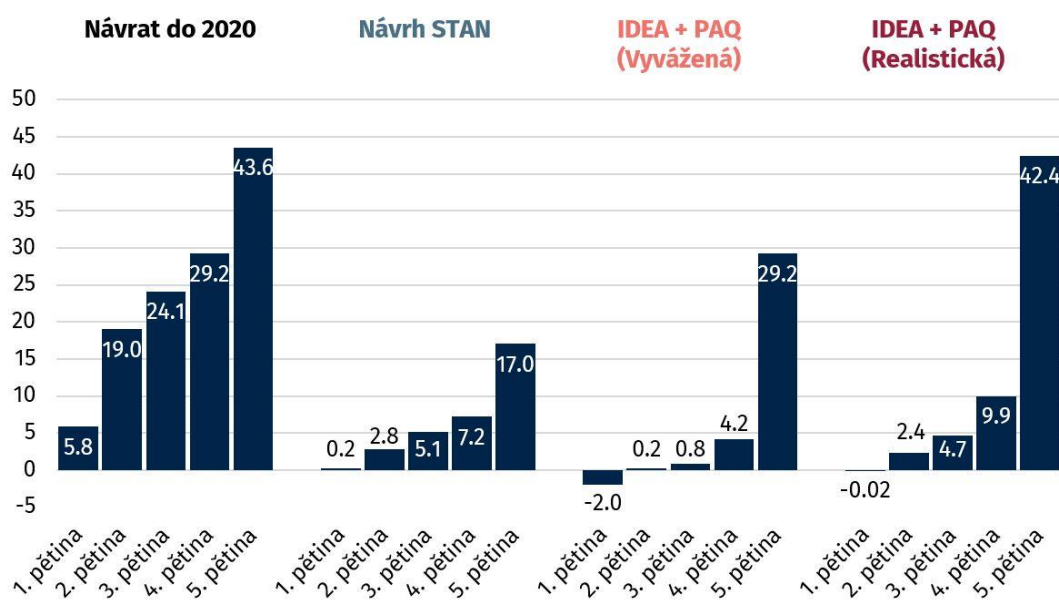
1. **Návrat do roku 2020** – vyšší sazby daně (20 % základní) a menší sleva na poplatníka
2. **Návrh STAN** – základní sazba 17 %, progresu u velmi vysokých příjmů a zvýšení slevy na poplatníka
3. **Vyvážená varianta IDEA + PAQ** – ponechání základní sazby 15 %, progresu od průměrných příjmů, zvýšení slevy na poplatníka a rušení selektivně čerpatelných slev a odčitatelných položek
4. **Realistická varianta IDEA + PAQ** – základní sazba 17 %, progresu od středních příjmů, zvýšení slevy na poplatníka a rušení selektivně čerpatelných slev a odčitatelných položek

Graf: O kolik miliard více přinesou státnímu rozpočtu jednotlivé varianty změn DPFO



Zdroj: Model TAXBEN CERGE-EI na datech SILC 2022 (Český statistický úřad)

Graf: Navýšení výběru daní: podle příjmu zaměstnanců (mld. Kč)



Zdroj: Model TAXBEN CERGE-EI na datech SILC 2022 (Český statistický úřad)

Výhody a slabiny každé z variant

Návrat před rok 2020. Vybral by oproti současnému nastavení 122 miliard Kč a pomohl vyrovnat výpadky v rozpočtu. Vrátil by však vysoké zatížení zaměstnanecké práce se všemi negativy. Měl by velké dopady i na chudší zaměstnance a nízkou progresi.

Návrh STAN. Vybral by navíc 32 miliard Kč. Uchovává nízké zdanění pětiny zaměstnanců s nejnižšími příjmy, následně počítá s pozvolnou progresí. Generuje kvůli tomu omezené příjmy.

“Tento návrh reflektuje jeden z nedostatků českého daňového systému, kterým je relativně velké zatížení nízkopříjmových. Progrese ale začíná až u vysoce nadprůměrných příjmů, takže nevede k vysokému nárůstu výběru,” říká ekonom Michal Šoltés, výzkumný pracovník think-tanku IDEA při CERGE-EI.

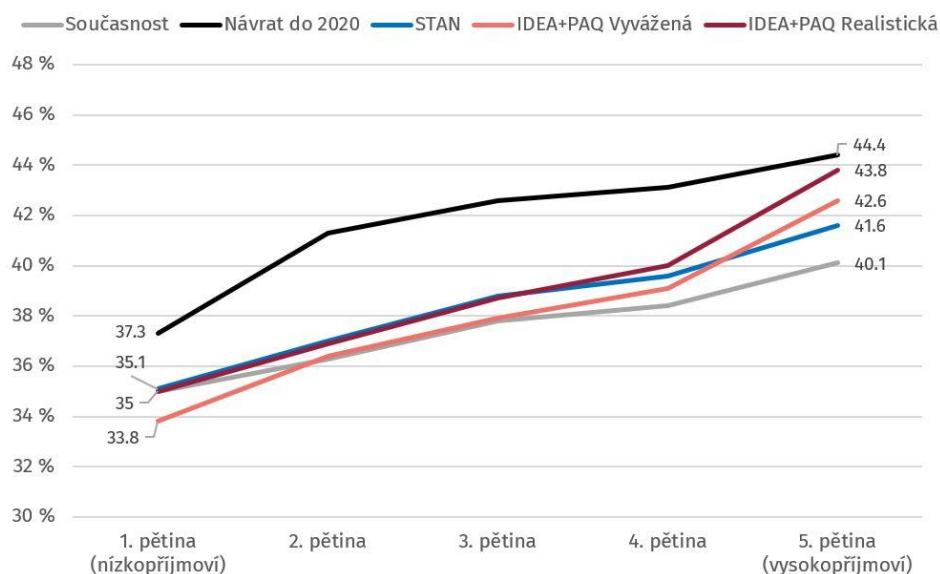
Vyvážená varianta IDEA + PAQ. Vybírá shodně 32 miliard Kč, výhodou je, že spodních 80 % zaměstnanců má nižší sazby než u návrhu STAN. Celkový výběr je kompenzován vyšší sazbou horní pětiny.

“Variantu nazýváme vyváženou. Podle našich odhadů lze v danění „neřestí“, majetkovými a korporátními daněmi a vyrovnáním zvýhodnění OSVČ vybrat až 115 miliard Kč. Český daňový systém by pak byl určitě vyváženější. Naše varianta navíc proti návrhu STAN ještě snižuje zdanění lidí s nejnižšími příjmy a nepostihuje spodních 60 %. Tím vytváří prostor pro další zmíněné daně a úspory, protože i na tyto skupiny by částečně dopadly,” vysvětluje spoluautor a sociolog Daniel Prokop z PAQ Research.

Realistická varianta IDEA + PAQ. Vybírá necelých 60 miliard Kč. Vrací zatížení nejvyšší příjmové pětiny zaměstnanců téměř na rok 2020, nezvyšuje však zatížení nejchudších zaměstnanců. U středních příjmových skupin výběr navyšuje, stále by ale platily méně než před rokem 2020.

“Není úplně reálné rychle zreformovat všechny ostatní daně. Klíčové úspory navíc spočívají v dlouhodobých reformách. Navýšení příjmů ze zdanění zaměstnanců o zhruba 60 miliard Kč – a doplnění podobné či vyšší částky z ostatních zdrojů – je proto realistickým řešením v rukou vlády. Jde to udělat tak, že se navýšení takřka nedotkne nízká a středně příjmových,” objasňuje Michal Šoltés.

Graf: Efektivní sazba daní a odvodů: podle výše hrubé mzdy



Zdroj: Model TAXBEN CERGE-EI na datech SILC 2022 (Český statistický úřad). Jedná se o průměrné daňové zatížení pro danou pětinu vč. efektu slev na dani

Návrhy zohledňují inflaci i nízkou progresi

V Česku máme v porovnání s většinou unijních států velmi malou progresi. Když započítáme efekt daňových slev, práce spodní pětiny zaměstnanců je dnes zatížena odvody a daněmi ve výši 35 % a práce nejvyšší pětiny sazbou 40,1 %. Progresivnější zdanění [řadí mezi klíčová doporučení i OECD](#).

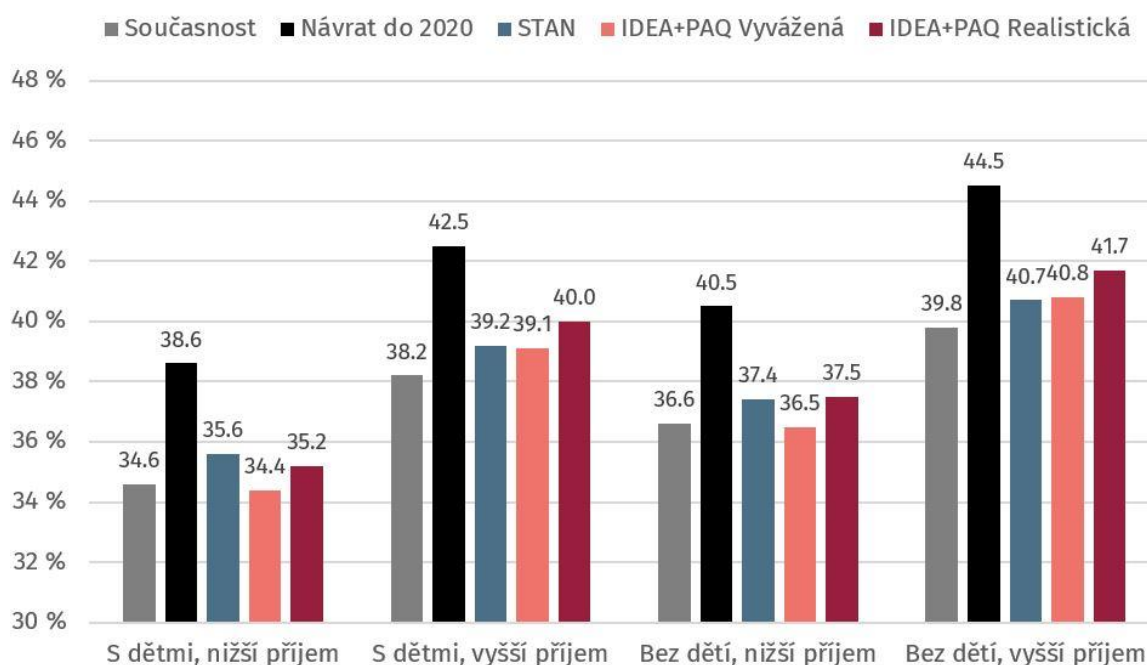
Nízkopříjmoví čelí podle autorů relativně vysoké zátěži. *“Většina zatížení totiž spočívá v zdravotních a sociálních odvodech, na něž se neaplikují slevy. Slevy na dani jako například sleva na poplatníka naopak nízkopříjmoví často nemohou plně vyčerpat, protože žádnou daň z příjmu neplatí. I tak ale kvůli pojistnému platí vysoké odvody. Vysoké odvodové zatížení nízkopříjmových vede k pracující chudobě nebo přímo motivuje k přechodu do šedé ekonomiky, nakonec tak zvyšuje nároky na sociální systém,”* popisuje ekonom Šoltés.

“Na datech z projektu [Život k nezaplacení](#) navíc vidíme, jak silně na domácnosti s příjmy pod medián dopadá inflace. Ve složité situaci se nachází hlavně [chudší polovina rodin s dětmi](#), z nichž většina již dnes nic neušetří. Jim nedává smysl daně z příjmu zvyšovat. To splňují varianty STANu i obě naše, nikoli však návrat do danění v roce 2020,” dodává sociolog Prokop.

Vyvážená varianta od IDEA a PAQ zatížení nejchudších zaměstnanců oproti dnešku snižuje. To je možné zejména díky převodu slevy na poplatníka do bonusu. Na druhé straně ruší co nejvíc selektivně čerpatelných slev, jako jsou na manžela/ku, hypoteční či penzijní.

Realistická varianta kopíruje u spodních tří pětín návrh od STAN. Nezvyšuje zatížení nejchudší pětiny zaměstnanců, u středně příjmových výběr stoupá, i tyto skupiny však odvádí méně než v roce 2020. Od čtvrté pětiny sazba stoupá a blíží se zdanění do roku 2020. Přináší proto celkově výrazně víc než poslanecká varianta.

Graf: Efektivní sazba daní a odvodů: podle dětí a příjmu domácnosti



Poznámka: Rozdělení na domácnosti s a bez dětí, s nižším nebo vyšším příjmem v porovnání s mediánem na osobu dané skupiny (domácnosti s a bez dětí) Zdroj: Model TAXBEN CERGE-EI na datech SILC 2022 (Český statistický úřad)

Nejen práce. Kde existuje prostor pro zdanění

Výpadky příjmů státního rozpočtu bychom nicméně neměli řešit pouze daněmi zaměstnanců. Říká to i letošní zpráva OECD, která radí “přesun daňové zátěže směrem k daním z nemovitostí, spotřebním a environmetálním daním” mezi klíčová doporučení.

Na ostatních daních a odvodech můžeme vybrat dohromady 70 až 115 miliard Kč navíc oproti současnosti.

“Rozložit zvyšování daní do různých typů daní, které dopadají na různé subjekty a trhy, je ekonomicky efektivní a snižuje riziko zásadnějších nepříznivých důsledků na inflaci, ekonomický růst či sociální problémy,” uzavírá Michal Šoltés.

Kontakty

Daniel Prokop (PAQ Research) – daniel.prokop@paqresearch.cz, 608 333 902

Klára Kalíšková (IDEA při CERGE-EI) - klara.kaliskova@cerge-ei.cz, 777 831 368

Michal Šoltés (IDEA při CERGE-EI) - michal.soltes@cerge-ei.cz, 774 024 143

Daniel Münich (IDEA při CERGE-EI) - daniel.munich@cerge-ei.cz, 736 607 705

Michal Ostrý (PAQ Research) – michal.ostry@paqresearch.cz, 777 966 761

Apendix

Autorským tým vyhodnocuje dopady možných reforem podle šesti kritérií. Žádná z nových variant nezvyšuje zdanění žádné skupiny poplatníků nad úroveň v roce 2020. Jedno mají ale všechny varianty podle ekonomů a sociologů společné: zvýšení zatížení vysokopříjmových zaměstnanců může motivovat k švarcsystému. Vysokopříjmové OSVČ mají totiž násobně nižší zatížení, a to i v nízkonákladových profesích. Bez reformy odvodů OSVČ proto reformu daně z příjmu udělat nelze.

Cíle	Varianty	Stav	Komentář
Navýšení daňového výběru, aby realisticky přispěl k redukcí strukturálního deficitu	Návrat do 2020	☑	Navýšením výběru o cca 122 miliard Kč má mnoho negativních dopadů, ale realisticky přispívá k řešení kritického stavu státního rozpočtu.
	Návrh STAN	☐	Varianty navyšují výběr o cca 32 miliard Kč. Byly by pouze menším dílkem v záchraně veřejných financí, které by musela doprovázet maximalizace výběr u všech ostatních typů daní a poplatníků.
	IDEA+PAQ Vyvážená	☐	
	IDEA+PAQ Realistická	☐	Navyšuje výběr o cca 59 miliard Kč a je tak více realistické vybrat potřebných 150 miliard Kč spolu s dalšími daněmi.
Snížit podíl daňově-odvodového zatížení práce v daňovém mixu	Návrat do 2020	☒	Návrat by znamenal výrazné zvýšení daňového zatížení práce.
	Návrh STAN	☑	Varianty předpokládají navýšení ostatních daní o cca 115 mld. To by oproti dnešku snížilo podíl výběru daní a odvodů z práce zaměstnanců v českém daňovém mixu.
	IDEA+PAQ Vyvážená	☑	
	IDEA+PAQ Realistická	☐	Při výběru dodatečných 90 miliard Kč z jiných zdrojů, by se podíl daní a odvodů v daňovém mixu příliš nezměnil.
Nezatížit nízkopříjmové zaměstnance postižené inflací a chudší poloviny rodin s dětmi	Návrat do 2020	☒	Průměrný nízkopříjmový poplatník (spodní dvě pětiny) by měsíčně ztratil cca 1 100 Kč. V chudších rodinách s dětmi 1 600 Kč.
	Návrh STAN	☑	U nejchudší pětiny zaměstnanců se zdanění skoro nemění, u druhé pětiny a v chudší polovině rodin s dětmi jen mírně roste.
	IDEA+PAQ Vyvážená	☑	Ze všech variant tento cíl naplňuje nejlépe. Lidem s nejnižšími příjmy a s částečnými úvazky danění snižuje. Ve spodních 60 % se nezvyší.
	IDEA+PAQ Realistická	☑	Varianta má podobné dopady jako návrh STAN.
Navýšit progresi daní a odvodů z příjmu pro vyšší výběr	Návrat do 2020	☒	Rozdíl mezi efektivní daňovou sazbou spodních a horních 40 % zaměstnanců je zhruba 4,5procentního bodu. Varianta STAN uchovává výrazně nižší danění horní pětiny zaměstnanců než před rokem 2020, jelikož její vyšší sazby jsou aplikovány až na příjmy od cca 80 tisíc Kč.
	Návrh STAN	☒	
	IDEA+PAQ Vyvážená	☑	Rozdíl mezi efektivní daňovou sazbou spodních a horních 40 % zaměstnanců je zhruba 5,86procentního bodu. Oproti návratu do 2020 mají varianty vyšší progresi u nadprůměrných příjmů.
	IDEA+PAQ Realistická	☑	
Snížit rozdíl v danění vysokopříjmových zaměstnanců a OSVČ (švarcsystém)	Všechny varianty	☒	Všechny varianty zvyšují zatížení vysokopříjmových zaměstnanců oproti OSVČ ve stejných pozicích a oborech. Tím mohou motivovat ke švarcsystému. Tento problém je však neřešitelný bez revize na straně zdanění a odvodů vysokopříjmových OSVČ.
Nezvýšit žádné skupině zaměstnanců míru zdanění nad úroveň roku 2020	Návrat do 2020	☒	Efektivní sazby daní a odvodů v nově modelovaných variantách jsou ve všech skupinách zaměstnanců (definovaných příjmem a strukturou domácnosti) pod či na úrovni roku 2020. Při návratu sazeb a výše slev do roku 2020 by efektivní zatížení vzrostlo, protože by klesla reálná výše slev vůči mzdám.
	Návrh STAN	☑	
	IDEA+PAQ Vyvážená	☑	
	IDEA+PAQ Realistická	☑	