

# Nezaměstnanost mírně roste, zejména u žen<sup>1,2</sup>

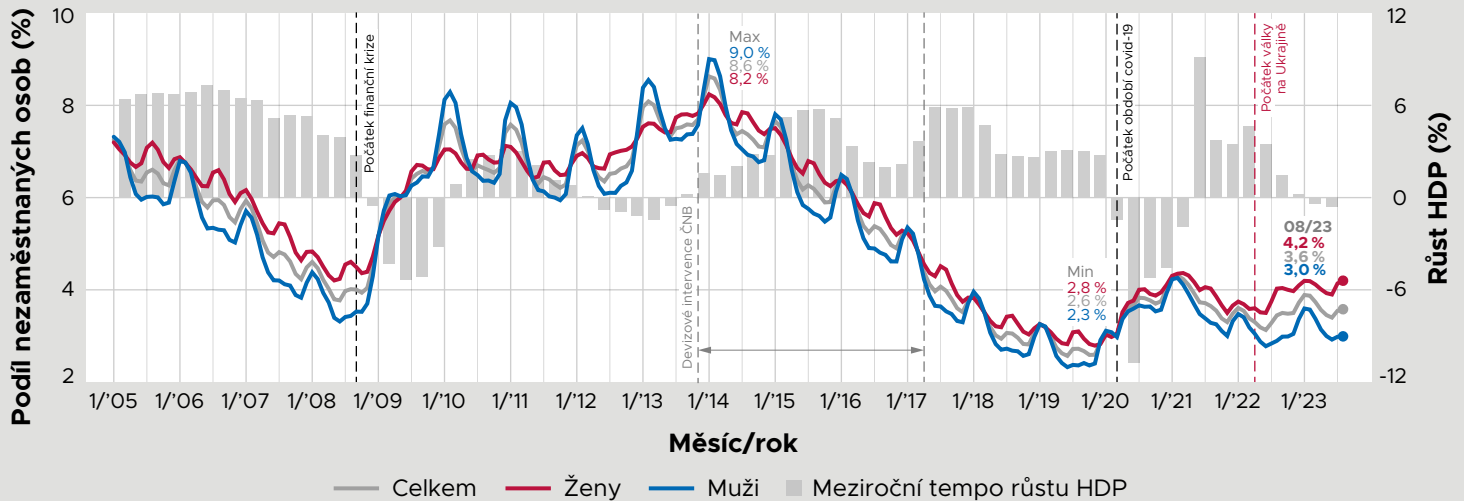
## Blesková analýza vývoje registrované nezaměstnanosti

Jakub Grossmann a Daniel Münich



**Graf 1: Podíly nezaměstnaných\***

(dlouhodobý vývoj 2005–2023)



\* V případě nezaměstnanosti registrované úřady práce ministerstvo práce neuvádí klasickou míru nezaměstnanosti, ale tzv. podíl nezaměstnaných, jako podíl dosažitelných uchazečů o zaměstnání ve věku 15–64 let ze všech obyvatel ve stejném věku.

## Shrnutí

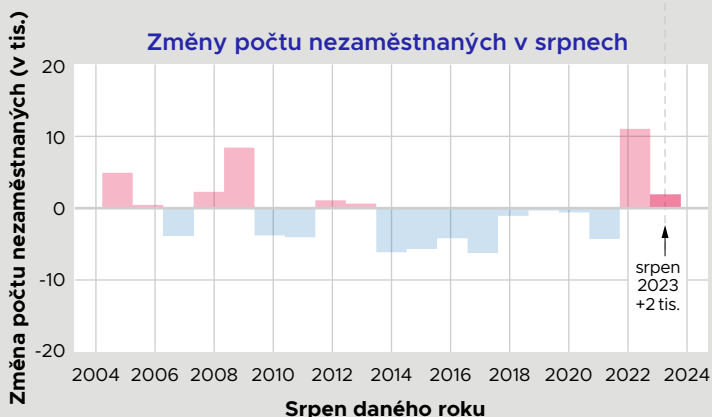
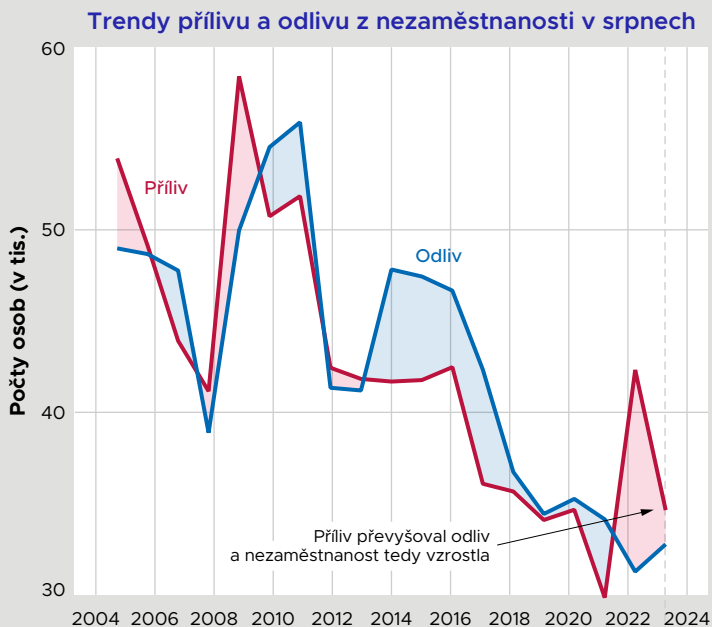
- Dopady krize covid-19 na registrovanou nezaměstnanost již téměř odezněly. Odhlédnuto od každoročních sezónních efektů registrovaná míra nezaměstnanosti v srpnu '23 mírně vzrostla. Česká míra nezaměstnanosti přesto zůstává jednou z nejnižších v celé EU27. Rozdíly v míře nezaměstnanosti žen a mužů se se v posledních měsících prohlubují díky rychlejšímu růstu nezaměstnanosti u žen. Profesionální a věkové rozdíly přetrvávají. Přes horší situaci hospodářského vývoje však nezaměstnanost zůstává na nízké úrovni.
- Podíl nezaměstnaných na úřadech práce v populaci 15–64 let na konci srpna '23 (3,6 %) byl oproti před-covidovému srpnu '19 vyšší o 0,9 procentního bodu (p. b.): u mužů o 0,6 p. b., u žen o 1,1 p. b. Již 8 měsíců se ztlačně rozevírají nůžky nezaměstnanosti mužů a žen. (Grafy 1 a 3).
- Úřady práce v srpnu zaznamenaly více příchozích než odchodů z nezaměstnanosti. Ačkoliv se jedná o relativně nízký rozdíl, nejde o typický jev (Graf 2).
- Nejvyšší meziroční tempo růstu počtu nezaměstnaných vykázaly profese *Obsluha strojů, montéři*, zejména ženy (Graf 5).
- Nejvyšší profesní míru nezaměstnanosti dlouhodobě vykazují *Pomocníci a nekvalifikovaní pracovníci* s odstupem následováni *Pracovníky ve službách a prodeji*. Naopak nejlépe si nadále vedou *Řídící pracovníci* a *Specialisté* (Graf 6).
- Vyšší míry nezaměstnanosti vykazují nejmladší a nejstarší věkové skupiny, zejména ženy. Výrazně větší genderové rozdíly v míře nezaměstnanosti jsou u mladších skupin pracovní síly. Meziroční růst byl napříč věkovými skupinami stabilní (Graf 7).
- Výraznější meziroční tempo růstu počtu nezaměstnaných zaznamenali lidé se středním vzděláním bez maturity (Graf 8).
- Muži opouštěli úřady práce během června až srpna rychleji než ženy, obě skupiny však povětšinou rychleji než ve stejném období před třemi lety (Graf 9). Odchody krátkodobě nezaměstnaných však zpomalily. Podíl dlouhodobě nezaměstnaných na populaci 15–64 let je vyšší u žen a od začátku roku 2023 roste (Graf 4).
- Česko nadále vykazuje jednu z nejnižších měr i meziročních temp růstu obecné nezaměstnanosti v rámci všech zemí EU27 (Graf 10).
- Kraje s nejvyššími podíly nezaměstnaných jsou již tradičně Ústecký a Moravskoslezský. Nejvyšší tempo růstu počtu nezaměstnaných od nástupu covid-19 zaznamenaly kraje Ústecký (+1,1 p. b.), Karlovarský (+1,1 p. b.) a Praha (+1,2 p. b.) (Graf 11).

1 Přehled zachycuje vývoj nezaměstnanosti registrované úřady práce v České republice. Údaje o stavech odpovídají poslednímu dni daného měsíce, údaje o tocích odpovídají období daného měsíce. Zdroj dat: Úřad práce a MPSV <https://www.mpsv.cz/statistiky>, výpočty a grafy vytvořeny autory.

2 Tato analýza byla podpořena projektem NPO „Národní institut pro výzkum socioekonomických dopadů nemoci a systémových rizik“ „LX22NPO5101“. Šíření a sdílení výsledků analýzy bylo podpořeno v rámci programu Strategie AV21.

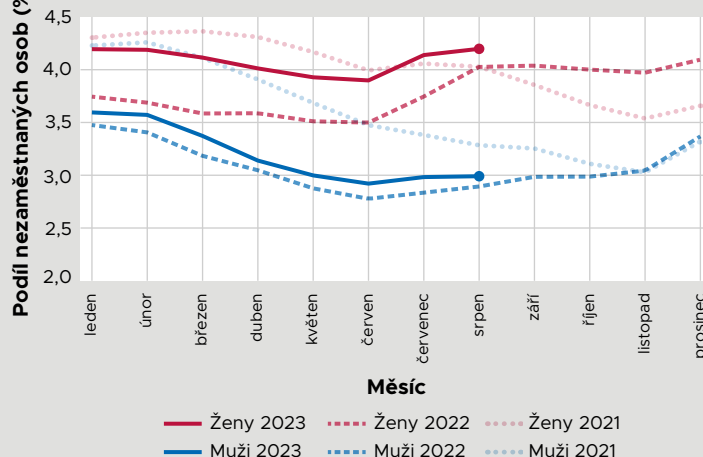
**Graf 2: Trendy přílivu a odlivu do a z nezaměstnanosti v srpnech let 2005–2023**

(počty nově hlášených do evidence úřadů práce, srovnání se situací v srpnu v předešlých letech)



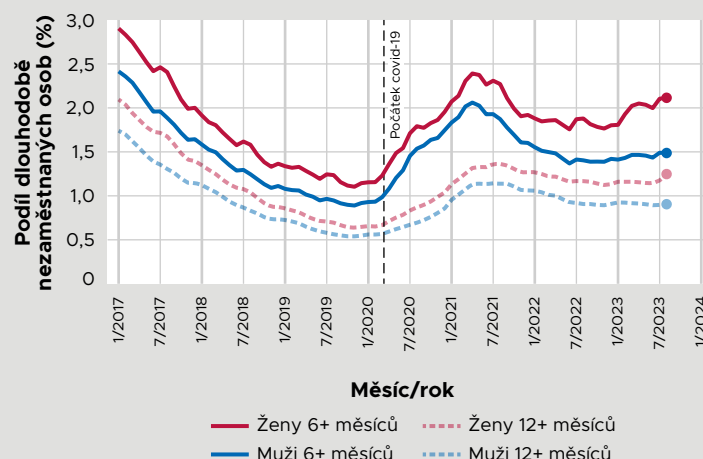
**Graf 3: Podíly nezaměstnaných**

(podíl nezaměstnaných na populaci 15–64, srovnání se situací na konci stejných měsíců předešlých roků)



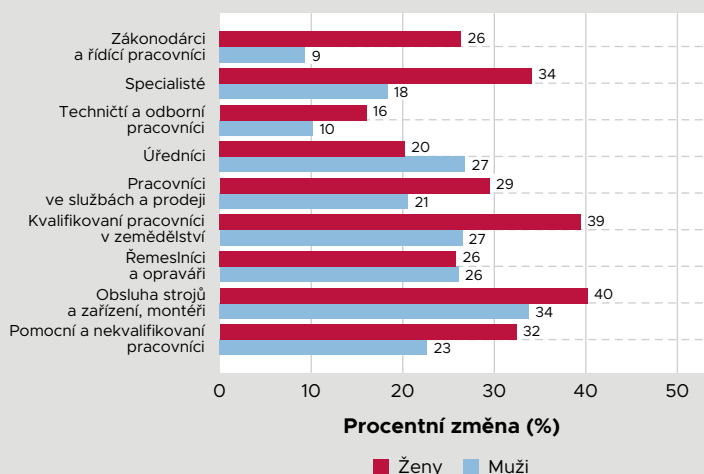
**Graf 4: Podíl dlouhodobě nezaměstnaných**

(podíl osob nezaměstnaných déle než 6 a 12 měsíců na celkové populaci 15–64)



**Graf 5: Růst počtu nezaměstnaných podle povolání a pohlaví**

(procentní růst mezi srpnech 2019 a 2023; CZ-ISCO klasifikace)



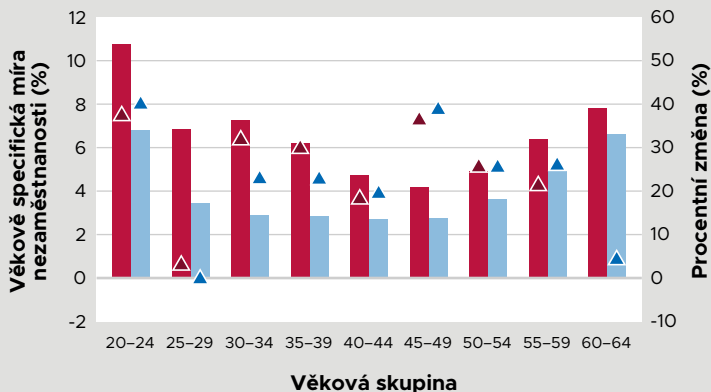
**Graf 6: Nezaměstnanost podle profesí**

(aktuální profesní míra nezaměstnanosti v srpnu '23)\*



**Graf 7: Nezaměstnanost a růst počtu nezaměstnaných podle věku a pohlaví**

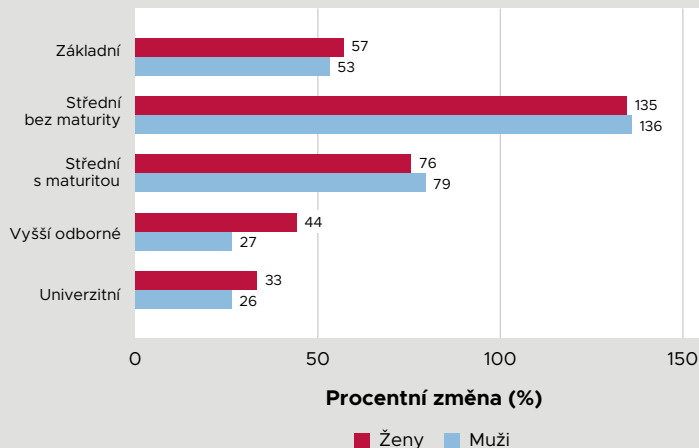
(procentní růst mezi srpnem 2019 a 2023, míra nezaměstnanosti v srpnu '23)\*



Věkově specifická míra nezaměstnanosti: ■ Ženy ■ Muži  
Růst počtu nezaměstnaných srpen '19–'23: ▲ Ženy ▲ Muži

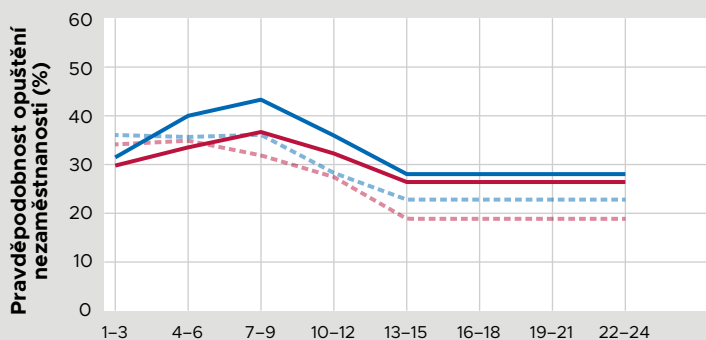
**Graf 8: Růst počtu nezaměstnaných podle vzdělání a pohlaví**

(procentní růst mezi srpnem 2019 a 2023)



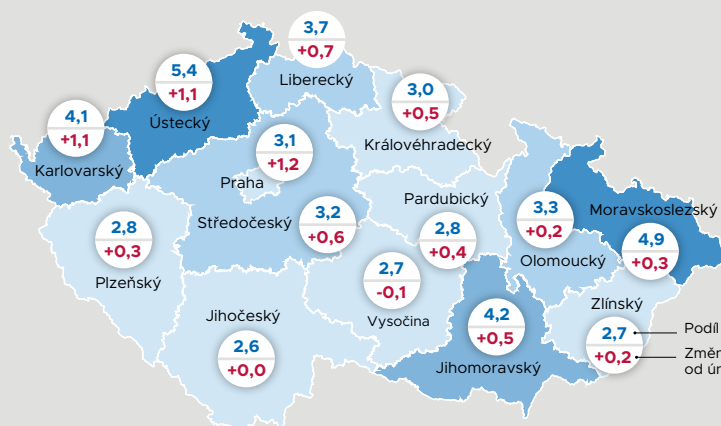
**Graf 9: Pravděpodobnost odchodu z nezaměstnanosti**

(podmíněná pravděpodobnost opuštění nezaměstnanosti během května až srpna)\*\*



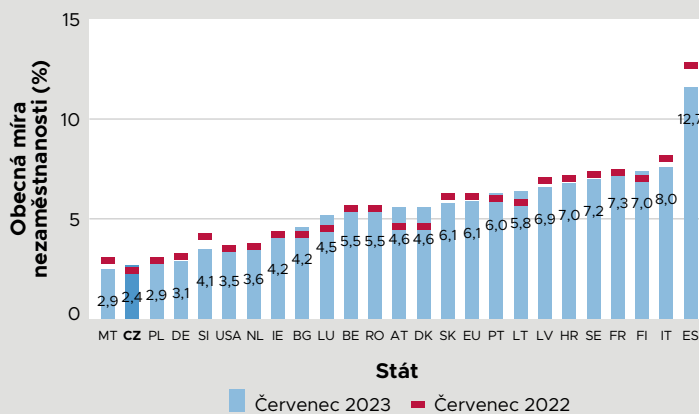
Délka předchozí nezaměstnanosti (v měsících)

— Ženy – 3 poslední měsíce    - - - - Ženy – 3 měsíce před 3 roky  
— Muži – 3 poslední měsíce    - - - - Muži – 3 měsíce před 3 roky



**Graf 10: Obecná míra nezaměstnanosti vybraných států**

(obecná míra nezaměstnanosti v červenci 2022 a 2023, sezónně očištěná data)



**Graf 11: Podíl nezaměstnaných osob v krajích**

(Podíl nezaměstnaných osob v krajích k srpnu 2023 a změna podílu nezaměstnaných od února 2020)

Podíl nezaměstnaných osob v krajích:

- 2,6–3,2
- 3,2–3,7
- 3,7–4,3
- 4,3–4,8
- 4,8–5,4

Podíl nezaměstnaných osob (%)  
Změna podílu nezaměstnaných osob od února 2020 (p. b.)

\* Zdroj: Počty nezaměstnaných z údajů úřadů práce. Počty zaměstnaných z údajů ČSÚ za 1. čtvrtletí roku 2023 VŠPS.

Poznámka: Věkově specifické míry nezaměstnanosti jsou spočteny jako U / (U + E), kde U je počet nezaměstnaných věkové skupiny registrovaných úřady práce a E je zaměstnanost věkové skupiny dle ČSÚ.

\*\* Poznámka: Doby trvání předchozí nezaměstnanosti uvedené na ose X odpovídají stavům na konci srpna. Podmíněné pravděpodobnosti na ose Y potom odpovídají vývoji v období květen–červenec. Pravděpodobnosti v období 13.–24. měsíce trvání nezaměstnanosti jsou pouze odhadnuty.