

INSTITUT PRO DEMOKRACII A EKONOMICKOU ANALÝZU

projekt Národohospodářského ústavu AV ČR, v. v. i.

INSTITUTE FOR DEMOCRACY AND ECONOMIC ANALYSIS

A Project of the Economic Institute of the Czech Academy of Sciences

Kdo v první vlně pandemie zachránil zaměstnance? Analýza čerpání podpory programu Antivirus B

Duben 2021

ŠTĚPÁN JURAJDA, PAVLA DOLEŽELOVÁ,
LUCIE ZAPLETALOVÁ

O AUTORECH / ABOUT THE AUTHORS



Štěpán Jurajda

Je profesorem ekonomie na CERGE UK. Je členem Vědecké rady Univerzity Karlovy. Od roku 1997 je členem akademického sboru CERGE UK a výzkumným pracovníkem Národohospodářského ústavu AV ČR. V letech 2009-2013 působil na postu ředitele společného akademického pracoviště CERGE-EI. Ve svém výzkumu se zabývá mimo jiné trhem práce a školstvím.

Professor of Economics at CERGE UK. He is a member of the Scientific Council of the Charles University. Since 1997 he is a member of the academic choir and a researcher of the Economics Institute of the Czech Academy of Sciences. In 2009-2013, he served as CERGE-EI director. In his research he focuses, among other themes, on labor market and education.



Pavla Doleželová

Vystudovala aplikaci matematiky v ekonomii na Univerzitě Palackého v Olomouci. Nyní působí jako konzultant statistiky v TREXIMA, spol. s r.o. a spolupracuje na provozování Informačního systému o průměrném výděлку. Jejím profesním zájmem je oblast aplikované statistiky a trhu práce.

She studied the application of mathematics in economics at Palacký University in Olomouc. She works as a statistics consultant in TREXIMA company, and cooperates in the operation of the Information System on Average Earnings. Her professional interest is in the field of applied statistics, and the labor market.



Lucie Zapletalová

Vystudovala magisterský program na CERGE-EI a sociologii a sociální politiku na Fakultě sociálních věd Univerzity Karlovy. Věnuje se zejména měření dopadů veřejných politik. Přednáší na Vysoké škole ekonomické v Praze.

She studied master's program at CERGE-EI and sociology and social policy at Faculty of Social Sciences of Charles University. In her research she focuses on measuring the impact of public policies. She is lecturing at the University of Economics and Business Prague.

Upozornění: Tato studie reprezentuje pouze názory autorů, a nikoli oficiální stanovisko Národohospodářského ústavu AV ČR, v. v. i. či Centra pro ekonomický výzkum a doktorské studium UK v Praze (CERGE).

Warning: This study represents only the views of the authors and not the official position of the Charles University in Prague, Center for Economic Research and Graduate Education as well as the Economics Institute of the Czech Academy of Sciences, v. v. i.

Kdo v první vlně pandemie zachránil zaměstnance? Analýza čerpání podpory programu Antivirus B

Studie 4 / 2021

© Štěpán Jurajda, Pavla Doleželová, Lucie Zapletalová

Národohospodářský ústav AV ČR, v. v. i., 2021

ISBN 978-80-7344-573-7 (Národohospodářský ústav AV ČR, v. v. i.)

Kdo v první vlně pandemie zachránil zaměstnance? Analýza čerpání podpory programu Antivirus B¹

DUBEN 2021

ŠTĚPÁN JURAJDA, PAVLA DOLEŽELOVÁ, LUCIE ZAPLETALOVÁ

Shrnutí

- Studie srovnává strukturu využití programu *Antivirus B* českými firmami v druhé čtvrtině roku 2020, tedy v průběhu první „jarní vlny“ epidemie covid-19. Srovnání je provedeno se strukturou ekonomiky a strukturou poptávkových šoků aproximovaných poklesem odpracovaných hodin oproti druhému kvartálu roku 2019. Studie dává příklad, jak tento typ programů do budoucna průběžně monitorovat. Zjištění studie lze použít při rozhodování o podobě dlouhodobého nastavení nástroje typu *kurzarbeit* v českém právním řádu.
- Celkem bylo programem *Antivirus B* ve firmách s více než 10 zaměstnanci ve 2. čtvrtletí 2020 podpořeno 315 tisíc zaměstnanců. Vyjádřeno plnými pracovními úvazky to odpovídá podpoře více než 80 tisíc takových úvazků. Pro srovnání, zhruba o tolik narostl počet registrovaných nezaměstnaných mezi březnem 2020 a 2021.
- Firmy s více než 1 000 zaměstnanci čerpaly podporu s pravděpodobností o 40 % vyšší než malé firmy s méně než 50 zaměstnanci. Existence kolektivní smlouvy u zaměstnavatele neměla na pravděpodobnost čerpání podpory vliv. Jednotlivá odvětví ekonomiky se v intenzitě čerpání podpory výrazně lišila.
- Je přirozené očekávat, že firmy více zasažené epidemií, měřeno poklesem odpracovaných hodin, čerpaly podporu častěji než ty méně postižené. Ve „zpracovatelském průmyslu“ se odpracovaná doba ve firmách čerpajících podporu

¹ Tato studie reprezentuje pouze názor autorů, a nikoli oficiální stanovisko Národohospodářského ústavu AV ČR, v. v. i. či Centra pro ekonomický výzkum a doktorské studium UK v Praze (CERGE). Za cenné komentáře a rady děkujeme Filipu Pertoldovi. Výzkum byl podpořen grantem Technologické agentury České republiky Ěta TLO2000206 „Systém hodnocení a srovnávání kvality života obyvatel České republiky v regionální dimenzi“. Studie vznikla ve spolupráci s firmou Trexima, spol. s r.o. a byla vydána díky podpoře Akademie věd ČR v rámci programu Strategie AV21. Veškeré případné zbývající nepřesnosti a chyby jdou na vrub autorů.

snížila o 30 %. U firem bez podpory poklesla o 10 %. Ale v odvětvích „ubytování, stravování a pohostinství“, „administrativní a podpůrné činnosti“ a „kulturní, zábavní a rekreační činnosti“ se délka odpracované doby podstatně snížila i u firem, které podporu nečerpaly, a které tedy zaměstnanost nebo výši úvazků významně snížily.

- Nejintenzivněji čerpalo podporu odvětví „zpracovatelského průmyslu“. Ten z podpory pokryl cca třetinu poklesu odpracované doby, a udržel tak relativně velkou část pracovních úvazků. Poklesem odpracované doby podobně postižené odvětví „administrativní a podpůrné činnosti“ z podpory pokrylo jen desetinu tohoto poklesu. „Zpracovatelský průmysl“ čerpal v přepočtu na plné úvazky téměř tři čtvrtiny celkové podpory z programu Antivirus B. Zpracovatelské firmy s více než 250 zaměstnanci pokrývaly 13 % odpracovaných hodin v podnikatelském sektoru ČR ve druhém kvartálu 2019. O rok později ale z celkové podpory programu Antivirus B získaly celých 60 %.
- Firmy čelící poklesu poptávky již před nástupem pandemie čerpaly podporu častěji. Pokles celkových mezd v před-pandemickém období o 10 % je asociován s růstem pravděpodobnosti čerpání z programu Antivirus o 3 procentní body. To je zhruba o desetinu více, než je průměrná pravděpodobnost čerpání u všech firem (31 %).

Who supported their employees during the first wave of the pandemic?

An analysis of the financial support granted through the Antivirus B programme²

APRIL 2021

ŠTĚPÁN JURAJDA, PAVLA DOLEŽELOVÁ, LUCIE ZAPLETALOVÁ

Summary

- This study examines the structure of Czech firms' use of the *Antivirus B* programme in the second quarter of 2020, i.e. during the first “spring wave” of the Covid-19 epidemic. We compare application of the programme benefits with the structure of the economy and with the structure of demand shocks, approximated by the drop in hours worked against those worked in the second quarter of 2019. The study provides an example of how this type of programme could be continuously monitored in the future. The study's findings can be useful when making long term decisions about how to set up tools such as *kurzarbeit* in Czech legislation.
- In total, 315,000 employees in companies with more than 10 employees received financial support from the *Antivirus B* programme in the second quarter of 2020. Expressed in FTE, this translates into support for more than 80,000 full time positions. For perspective, the number of registered unemployed individuals increased by approximately 80,000 between March 2020 and March 2021.

² This study represents the authors' own views and not the official position of the Czech Academy of Sciences Economics Institute nor of the Charles University Centre for Economic Research and Graduate Education (CERGE). We are grateful to Filip Pertold, for his valuable comments and advice. This research was supported by a grant from the Technology Agency of the Czech Republic, Éta TLO2000206 „System of quality of life measurement and assessment in the regional dimension in the Czech Republic“. The study was produced in collaboration with Trexima s.r.o., and was published with support from the Czech Academy of Sciences as part of its AV21 Strategy. Any remaining inaccuracies or errors are the authors' own.

- Companies with more than 1,000 employees were 40 % more likely to draw on support from the programme than small firms with fewer than 50 employees. Whether the employer had a collective agreement in place or not had no impact on the likelihood to draw on support. There were substantial differences between the various branches of the economy in terms of how intensively they made use of available support.
- It is natural to expect that firms which are more heavily affected by the epidemic, measured by reductions in hours worked, would make more frequent use of support than those less affected. In the manufacturing industry, time worked in companies that made use of the support fell by an average by 30 %. In manufacturing companies that did not claim support, the reduction was around 10 %. However, in the accommodation, catering, and hospitality sector, in administrative and supportive activities, and culture, entertainment, and recreation, hours worked were also significantly reduced in companies that did not make use of support; those companies must have substantially reduced the numbers of employees or employee hours.
- Support from the programme was used most intensively in the manufacturing industry, where companies were able to make up for approximately one third of the reduction in time worked, and thus to maintain a relatively large proportion of their employment contracts. Only 10 % of the reduction in time worked was covered by the support claimed in the similarly strongly affected administrative and supportive activities field. When looking at full time equivalents, the manufacturing industry received almost three quarters of all support paid out through the Antivirus B programme. Manufacturing companies with more than 250 employees accounted for 13 % of all hours worked in the business sector in the Czech Republic in the second quarter of 2019. A year later, they claimed as much as 60 % of all support provided through the Antivirus B programme.
- Companies that had already faced a drop in demand prior to the onset of the pandemic claimed support more frequently. A 10 % reduction in overall wages in the pre-pandemic period is associated with a 3 percentage point increase in the likelihood of a company drawing on funding from the Antivirus programme, approximately one-tenth more than the average likelihood of drawing on funding across all firms (31 %).

Úvod

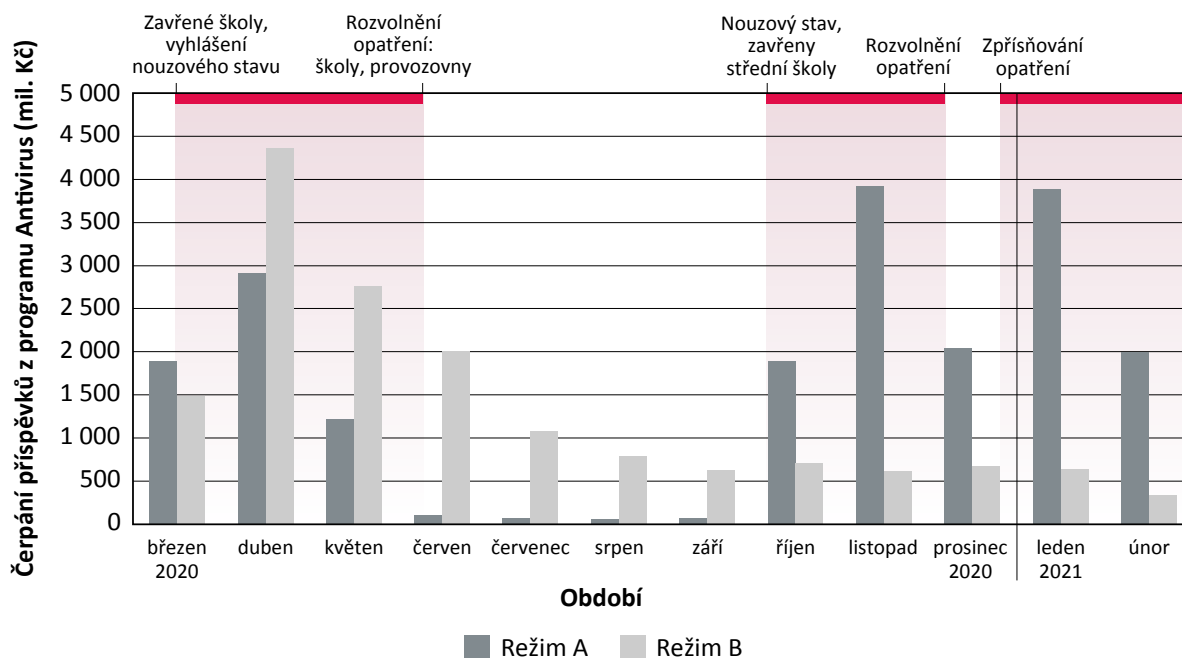
V dubnu 2020 byl v České republice poprvé v historii využit nástroj zvaný *kurzarbeit*. Ten má pomáhat zaměstnavatelům udržet pracovní místa v dobách prudkého, ale přechodného snížení poptávky. Programy *kurzarbeit* poskytují podporu firmám, které čelí nákladům práce spojeným s omezením odpracovaných hodin.³ Český vládní program *Antivirus* byl zaveden v reakci na ekonomický propad v důsledku pandemie onemocnění covid-19, a to ve dvou režimech.

Antivirus – režim A je určen pro firmy, které musely omezit či uzavřít provoz jako přímý důsledek protiepidemických opatření a (do října 2020) poskytoval zaměstnavatelům podporu ve výši 80 % nákladů na náhrady mezd.

Antivirus – režim B má obecnější zaměření a má předcházet rušení pracovních míst z důvodu dočasně nižší poptávky. Firmy v režimu B dosáhnou na 60 % podporu nákladů na náhrady mezd.

Graf 1 ukazuje vývoj čerpání objemu příspěvků obou programů od března 2020 do února 2021.

Graf 1: Celkový přehled čerpání programu Antivirus za celé období pandemie covid-19



³ Ekonomické principy těchto programů, přehled literatury a srovnání českého *kurzarbeitu* s podobnými politikami v jiných zemích nabízí Mittag a Pertold (2020) IDEA anti COVID-19 #13.

V této studii se věnujeme primárně analýze fungování programu Antivirus v režimu B. Vážně se o něm diskutuje jako o základu případného budoucího trvalého ukotvení nástroje *kurzarbeit* na českém trhu práce.

Cílem naší studie je analyzovat způsob a rozsah využití programu Antivirus českými firmami v druhé čtvrtině roku 2020, tedy v průběhu „jarní vlny“ epidemie covid-19. V tomto období čerpalo podporu v režimu A téměř 27 tisíc firem s 84 tisíci podpořených pracovních míst. V režimu B se podpora týkala podobného počtu firem, které ale byly v průměru větší a čerpaly tedy podporu na více než 340 tisíc zaměstnanců. Výdaje na podporu v režimu B představovaly 70 % celkových výdajů na program Antivirus.

Zjištění naší analýzy odpovídají na důležité otázky ohledně fungování programu Antivirus B pro vhodné nastavení parametrů programů typu *kurzarbeit* do budoucna:

- 1) Jaké typy firem, z hlediska velikosti, odvětví a regionu působení, nejvíce čerpaly podporu v programu Antivirus B?
- 2) Jaká byla intenzita čerpání různých typů firem neboli na jak velkou část svých mzdových nákladů podporu čerpají?
- 3) Jak velká část celkového propadu odpracované doby byla podpořena programem Antivirus B?
- 4) Má na příjem podpory vliv vývoj poptávky již před propuknutím epidemie?
- 5) Jaké typy zaměstnání byly více podpořeny?

Antivirus B a zdroje dat

Informace MPSV o odvětvové struktuře čerpání uvádí **Tabulka 1**. Firmy ve „zpracovatelském průmyslu“ čerpaly téměř dvě třetiny poskytnuté podpory. Výrazně čerpala také odvětví „obchod a doprava“ (CZ-NACE sekce G a H). Naše analýza hledá odpověď na otázky, nakolik se tyto rozdíly v čerpání dají vysvětlit odvětvovou strukturou ekonomiky, odvětvovými rozdíly ve velikosti firem či velikostí poptávkových šoků.

Tabulka 1: Odvětvové rozložení čerpání podpory Antivirus B ve 2. čtvrtletí 2020

Odvětví (CZ-NACE)	Počet firem	Podíl počtu firem čerpajících podporu Antivirus B [%]
A Zemědělství, lesnictví a rybářství	263	0,20
B Těžba a dobývání	12	0,10
C Zpracovatelský průmysl	5 581	65,04
D Výroba a rozvod elektřiny, plynu, tepla	47	0,11
E Zásobování vodou, činnosti související s odpady	183	0,25
F Stavebnictví	1 518	1,35
G Obchod, opravy motorových vozidel	6 229	8,41
H Doprava a skladování	1 752	7,19
I Ubytování, stravování a pohostinství	2 646	3,10
J Informační a komunikační služby	653	1,34
K Peněžnictví a pojištnictví	180	0,29
L Činnosti v oblasti nemovitostí	718	0,58
M Profesní, vědecké a technické činnosti	2 297	3,07
N Administrativní a podpůrné činnosti	1 260	4,88
O Veřejná správa, obrana, sociální zabezpečení	4	0,00
P Vzdělávání	310	0,37
Q Zdravotní a sociální péče	2 310	2,27
R Kulturní, zábavní a rekreační činnosti	334	0,83
S Ostatní činnosti	575	0,60
Celkem	26 872	100,00

Primárním zdrojem údajů pro naši analýzu je Informační systém o průměrném výdělku (ISPV⁴), který propojujeme s identitou firem čerpajících podporu z programu Antivirus a s informacemi o ekonomické kondici firem v období před pandemií z databáze finančních závěrek (Albertina). Celkově zkoumáme data o 4 332 firmách

⁴ O ISPV podrobně na <https://www.ispv.cz/>

s alespoň 10 zaměstnanci, z nichž 1 351 (31 %) čerpalo podporu z programu Antivirus B. Využíváme data z ISPV za 2. čtvrtletí roku 2020 a data o ekonomické výkonnosti firem v období před pandemií: z ISPV za 2. čtvrtletí roku 2019 a finanční ukazatele z databáze Albertina⁵ z roku 2018.

Zjištění

Při zkoumání struktury využití programu Antivirus B jsme sledovali základní charakteristiky firem podle toho, zda a do jaké míry z programu podporu čerpaly. Využili jsme informace o velikosti firem, odvětví, regionu, struktuře zaměstnanců z hlediska vzdělání, existenci kolektivní pracovní smlouvy a o ekonomické kondici firem v období před pandemií (před-epidemická produktivita práce a míra dluhového zatížení, před-pandemický vývoj celkových mezd). Ve světle těchto charakteristik jsme zkoumali celkový rozsah poklesu odpracované doby v jednotlivých skupinách firem a strukturu podpory z programu Antivirus B.

Kromě jednoduchých srovnání dle jedné charakteristiky jsme pro kvantifikaci vztahů mezi charakteristikami firem a jejich mírou čerpání podpory v programu Antivirus B využili regresní analýzu. Tato metoda nám umožnila měřit velikost vztahu mezi čerpáním podpory a několika firemními charakteristikami současně.

Čerpání podpory jsme v regresních modelech nahlíželi ve dvou dimenzích. První dimenzí je pravděpodobnost příjmu podpory, tedy jaké charakteristiky firem zvyšují pravděpodobnost čerpání. Druhou dimenzí je velikost podpory relativně k velikosti celkových firemních mzdových nákladů neboli jak velká část zaměstnanosti je v různých firmách podpořena. Odvětví jsou klasifikována podle standardní klasifikace ekonomických činností Evropské unie (CZ-NACE, viz **Tabulka 1**). V této studii uvádíme jen klíčová zjištění. Podrobné výsledky a detailní popis použitých metod jsou dostupné v původní analýze Jurajda a Doleželová (2021).⁶

⁵ Viz <https://www.bisnode.cz/produkty/albertina/>

⁶ Jurajda a Doleželová (2021) Antivirus B: [Zkušenosti z první vlny epidemie](#). CERGE-EI a TRESIMA.

Struktura využití programu Antivirus

Vhodně zacílený a efektivní program *kurzarbeit* by měl vést k tomu, že firmy čelící v důsledku pandemie větším ekonomickým propadům, budou program Antivirus využívat více než firmy zasažené méně. V této studii pandemický poptávkový šok aproximujeme pomocí propadu odpracované doby ve firmách mezi 2. čtvrtletím roku 2020 (tedy obdobím „jarní vlny“ epidemie) a stejným obdobím roku 2019.⁷

Jako správné se ve většině odvětví ukazuje naše očekávání, že postiženější firmy čerpaly více podpory. Například ve zpracovatelském průmyslu se odpracovaná doba ve firmách žádajících o podporu snížila v důsledku epidemie o 30 %, zatímco mezi firmami bez podpory odpracovaná doba poklesla jen o 10 %. Jsou ale i odvětví, ve kterých došlo k výraznému poklesu odpracované doby i mezi firmami, které o podporu nežádaly. Týká se to odvětví „ubytování, stravování a pohostinství“ (I), „administrativní a podpůrné činnosti“ (N) a „kulturní, zábavní a rekreační činnosti“ (R). V odvětví ubytování a pohostinství se mezi firmami nepodpořenými vykázaná délka odpracované doby ve 2. čtvrtletí 2020 oproti roku 2019 snížila na méně než polovinu úrovně z předešlého roku. V odvětvích administrativních činností a kultury snížily nepodpořené firmy odpracovanou dobu oproti 2. čtvrtletí 2019 o cca pětinu. V těchto odvětvích tedy vůči poklesům odpracované doby došlo k malému pokrytí programem, což může implikovat výrazný pokles zaměstnanosti či snížení úvazků.

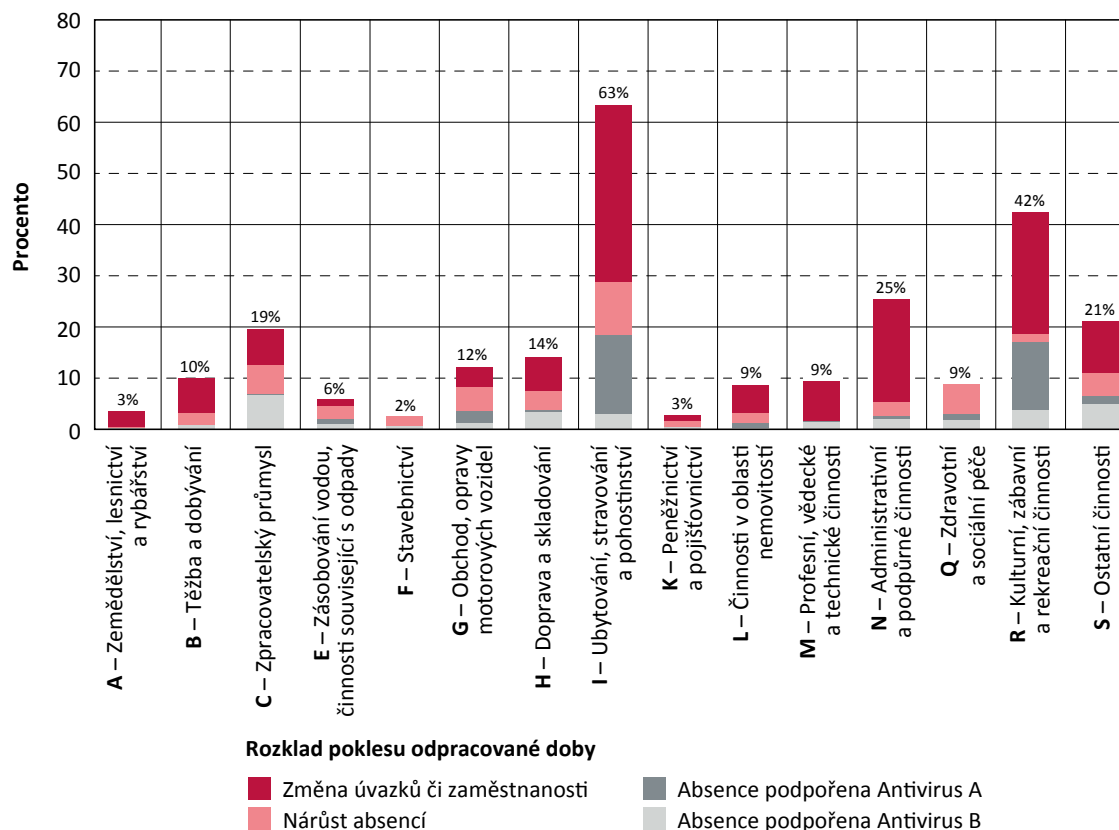
Pokles odpracované doby oproti roku 2019 částečně odpovídá nárůstu neodpracované doby (dovolených, neplaceného volna a době strávené na náhradách při překážkách v práci, včetně náhrad hrazených programem Antivirus). Zbývající část poklesu odpracované doby odpovídá snižování úvazků nebo propouštění zaměstnanců. V **Grafech 2 a 3** vidíme strukturu poklesu odpracované doby v rozdělení podle odvětvové klasifikace a podle velikosti firem.

V **Grafu 2** představuje výška sloupce celkový procentuální pokles odpracovaných hodin mezi 2. čtvrtletím let 2019 a 2020. Největší pokles odpracované doby vidíme v kategorii „ubytování, stravování a pohostinství“ (kategorie I), kde bylo v roce 2020 odpracováno o 63 % času méně. Dále mezi nejvíce postižená odvětví patří „kultura“ (kategorie R, pokles o 42 %), „administrativa“ (kategorie N, pokles o 25 %), „ostatní

⁷ Propad odpracované doby může nadhodnocovat skutečný negativní šok díky možnému využití programu Antivirus B na podporu pracovních míst, která nebyla v důsledku pandemie ohrožena.

činnosti“ (kategorie S, pokles o 21 %) a „zpracovatelský průmysl“ (kategorie C, 19 %). Zároveň v grafu vidíme, jaká část celkového poklesu odpracované doby měla formu snižování úvazků a zaměstnanosti (tmavě červená barva), nárůstu absencí (pokračující zaměstnanecký poměr bez odpracované doby) nebo podpořených absencí z obou režimů programu Antivirus (šedá barva).

Graf 2: Struktura poklesu odpracované doby v odvětví v %



Pozn.: Odvětvová klasifikace viz Tabulka 1.

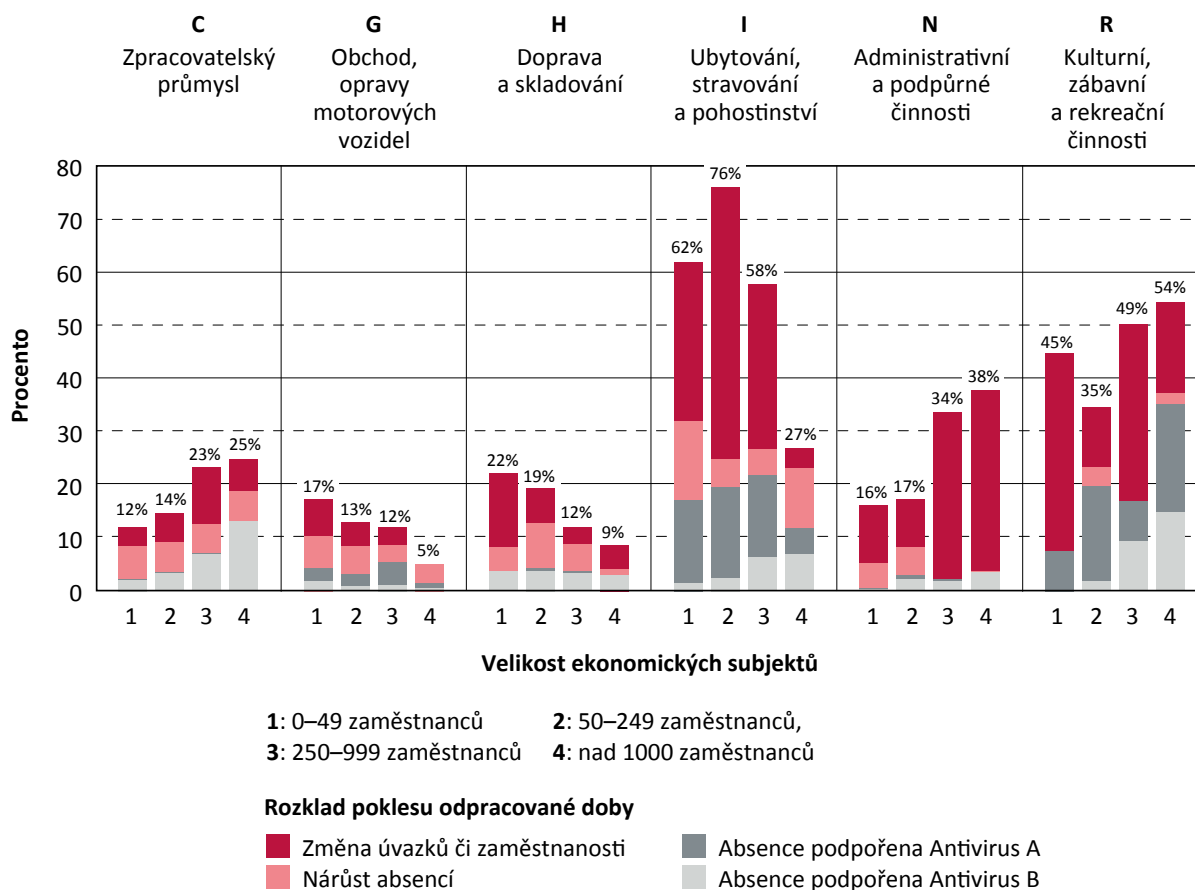
Ve „zpracovatelském průmyslu“ byl zachován vyšší podíl pracovních úvazků než v jiných odvětvích, také negativně postižených pandemií covid-19. V nejhůře postižené kategorii „ubytování, stravování a pohostinství“ (I) bylo z celkového 63% poklesu odpracované doby podpořeno 15 procentních bodů (p.b.) v režimu Antivirus A a pouze 3 p.b. v režimu Antivirus B.

„Zpracovatelský průmysl“ (C) čerpal podporu na celou třetinu poklesu odpracované doby. U „dopravy a skladování“ (H) a „ostatních činností“ (S) to byla zhruba pětina celkového poklesu odpracované doby. Mezi odvětví pokrytá programem Antivirus nejméně se pokles odpracované doby nejvíce promítl do snížení celkových úvazků

a snížení zaměstnanosti. Jde zejména o „administrativní a podpůrné činnosti“ (N), ale také odvětví „těžba a dobývání“ (B), „činnosti v oblasti nemovitostí“ (L) a v „profesní, vědecké a technické činnosti“ (M).

Graf 3 znázorňuje strukturu poklesu odpracované doby pro vybraná odvětví (s vyšším zastoupením podpory v režimu B) podle velikosti ekonomických subjektů. Vidíme, že Antivirus B podpořil největší podíl zaměstnanců ve „zpracovatelském průmyslu“ (kategorie C), ve firmách s více než 1 000 zaměstnanci. U firem s méně než 250 zaměstnanci tvořila podpora z programu Antivirus B jen zanedbatelnou část celkového snížení odpracované doby.

Graf 3: Pokles odpracované doby dle velikosti firem – vybraná odvětví



Pravděpodobnost čerpání podpory a firemní charakteristiky

Podrobnější vhled do struktury čerpání programu Antivirus B z hlediska charakteristik firem poskytuje regresní analýza na úrovni firem. Využili jsme ji k měření

nekauzálního vztahu mezi firemními charakteristikami a pravděpodobností, že firma čerpá podporu z Antivirus B. Zjištění potvrzují výraznou roli velikosti firmy. Při zohlednění ostatních charakteristik (tedy srovnáváme-li firmy ze stejných odvětví, regionů, s podobnou strukturou vzdělání zaměstnanců a před-epidemickou výkonností) firmy s více než 1 000 zaměstnanci získávaly podporu s pravděpodobností zhruba o 40 % vyšší, než firmy s méně než 50 zaměstnanci. Roli zde mohou hrát administrativní náklady podání žádosti, vliv programu Antivirus C, nebo větší flexibilita malých firem při snižování úvazků. Výrazná role firemní velikosti byl potvrzen i samostatnou analýzou firem pouze uvnitř zpracovatelského průmyslu při členění firem do skupin podle velikosti.

Podobně regresní analýza potvrdila, že nelze vysvětlit celé odvětvové rozdíly v čerpání pomocí rozdílné velikostní struktury odvětví nebo pomocí rozdílného poklesu celkových odpracovaných hodin na firemní úrovni. Nejčastějšími příjemci podpory ve srovnání se strukturou ekonomiky i podmíněně na poklesu odpracovaných hodin byly firmy ve zpracovatelském průmyslu. V rámci zpracovatelského průmyslu to pak byly automobilové firmy. Roli zde mohou hrát rozdílné náklady při zaškolení nově najatých zaměstnanců přes odvětví (tj. rozdílná obava zaměstnavatelů z dlouhodobé ztráty vyškolených zaměstnanců) nebo rozdílné zkušenosti při čerpání vládních podpor obecně.

Region, kde firma působí, ani existence kolektivní pracovní smlouvy nemá na pravděpodobnost čerpání podpory vliv. Pravděpodobnost, že bude firma příjemcem podpory, ale statisticky významně klesá s vyšším podílem zaměstnanců s vysokoškolským vzděláním i s vyšší před-epidemickou úrovní produktivity práce. Zatímco obecně produktivnější firmy čerpají podporu méně často, pak firmy vystavené negativnímu trendu v předešlém roce čerpají častěji. Tento závěr je založen na vlivu vysvětlující proměnné „*Vývoj mezd do 1. čtvrtletí 2020*“, která poskytuje informaci o vývoji celkových mezd (tj. násobku celkových firemních odpracovaných hodin a průměrné hodinové mzdy) ve firmách před vypuknutím epidemie. Díky této proměnné založené na ISPV datech jsme schopni se podívat na to, zda firmy, které už v před-pandemickém období zažívaly pokles celkových mezd (ať už z důvodu poklesu odpracované doby, nebo poklesu výše mezd), byly častěji příjemci dotací z programu Antivirus B. Touto otázkou se zabýváme i proto, že často zmiňovanou obavou je, zda

programy podpory zaměstnanosti nejsou jen nástrojem pro udržení na trhu pro firmy, které by i bez příchodu pandemie covid-19 čelily poklesu poptávky a snižovaly odpracovanou dobu svých zaměstnanců. Program Antivirus by potom jen zpomaloval přirozenou realokaci v ekonomice. Regresní analýzou jsme identifikovali statisticky významný negativní vztah mezi nedávným vývojem mezd a pravděpodobností participace v programu Antivirus B. V datech vidíme, že pokles mezd v předpandemickém období o 10 % je spojený s růstem pravděpodobnosti čerpání z programu Antivirus o 3 procentní body, čili asi o desetinu více, než je průměrná pravděpodobnost čerpání u všech firem (31 %). Vzhledem k tomu, že větší problémy a pokles zaměstnanosti v roce 2019 se týkal více velkých než malých firem, snižuje se při této specifikaci regresní analýzy vztah mezi velikostí firmy a čerpáním podpory o zhruba 10 procentních bodů.

Intenzita čerpání podpory v programu Antivirus B

Kromě struktury čerpání programu Antivirus z hlediska odvětví, velikosti firem a počtu podpořených zaměstnanců je dalším důležitým aspektem počet podpořených tzv. človeko-dnů, tedy přepočítaný počet podpory na plné úvazky tak, abychom uměli srovnat intenzitu čerpané podpory v různých odvětvích. Pro identifikaci zaměstnanců, jejichž úvazky byly podpořeny z programu Antivirus B, jsme použili data z ISPV a spočítali rozdíl v neodpracovaných hodinách podpořených z Antivirus B náhradou mzdy mezi 2. čtvrtletím roku 2019 a 2020.⁸

Ve většině odvětví se průměrný úvazek, podpořený z programu Antivirus B pohybuje mezi 20–30 %. Celkem bylo v kategorii firem nad 10 zaměstnanců ve 2. čtvrtletí 2020 podpořeno 315,2 tisíc zaměstnanců, což při převedení na plné úvazky odpovídá podpoře více než 80 tisíc pracovních úvazků. Největší část úvazků byla podpořena ve středních a velkých firmách „zpracovatelského průmyslu“ (C). Ačkoli tyto firmy v roce 2019 vytvářely jen 13 % celkové pracovní doby ve mzdové sféře, čerpaly v měřítku plných pracovních úvazků vysoce nadproporční podporu ve výši zhruba 60 % celkové podpory z programu Antivirus B. Zpracovatelský průmysl jako celek,

⁸ Pracujeme s předpokladem, že tyto neodpracované placené hodiny, netypické pro sledované čtvrtletí, představují hodiny placené z podpory programu Antivirus B. Na úrovni celých ekonomických subjektů odpovídají takto vypočtené mzdové náklady celkovým příspěvkům z režimu B.

včetně firem do 250 zaměstnanců pak v přepočtu na plné úvazky čerpal 74 % celkové podpory z programu.

Pomocí regresní analýzy dále studujeme podíl celkových před-epidemických mzdových nákladů, které byli příjemci schopni z programu Antivirus B podpořit, tj. podporu vztaženou k velikosti ekonomického subjektu. Firmy s negativním před-pandemickým trendem mezd získávaly podporu pro větší část svých zaměstnanců. Pokud vezmeme tento trend v potaz, rozdíly v intenzitě čerpání mezi velkými a malými firmami již vidět nejsou. Stále platí, že firmy ve zpracovatelském průmyslu čerpaly podporu intenzivněji a na větší část své zaměstnanosti než firmy ve většině ostatních odvětvích. Firmy, ve kterých je vyšší podíl zaměstnanců s vysokoškolským vzděláním, jsou nejen méně častým příjemcem podpory, ale čerpají také podporu na menší část celkových mzdových nákladů než firmy s méně vzdělanými zaměstnanci.

Analýza na úrovni jednotlivých zaměstnanců

Výše jsme zkoumali, jaké jsou charakteristiky firem čerpajících podporu z programu Antivirus B. V poslední části analýzy využíváme informace o jednotlivých zaměstnancích. Zaměstnance sledujeme podle následujících charakteristik: profese (třída zaměstnání CZ-ISCO), pohlaví, státní občanství, věk a doba zaměstnání ve firmě.

V prvním modelu na úrovni zaměstnanců zkoumáme změnu v čerpání náhrad v 1. pololetí 2020 oproti stejnému období roku 2019. Zatímco mezi příjemci podpory z programu Antivirus B se změna náhrad pracovní doby mezi jednotlivými profesemi nelišila, u firem podporu nečerpající byly v objemu náhrad mezi profesemi významné rozdíly.

Dále jsme analyzovali změnu v objemu odpracované doby mezi 1. pololetím 2020 oproti stejnému období roku 2019. Struktura poklesu odpracované doby mezi jednotlivými profesemi nebo národnostmi zaměstnanců se významně neliší mezi firmami s a bez podpory programu Antivirus B. Je možné, že firmy s podporou Antivirus B rozprostřely podporu napříč profesemi plošně, ale vedle toho udělaly strukturálně podobné úpravy úvazků jako firmy bez podpory.

Závěr

Tato studie odhaluje, jak české firmy různých charakteristik čerpaly podporu zaměstnanosti z programu *kurzarbeit* Antivirus B, který se má stát základem pro trvalé zakotvení *kurzarbeitu* v českém právním řádu. Analýza:

- Ukazuje na nízké pokrytí pandemického propadu v odpracované době v několika odvětvích.
- Odhaluje disproporční využití programu Antivirus B velkými firmami ve zpracovatelském průmyslu.
- Nabízí a diskutuje testovatelné hypotézy, které mohou zjištěné rozdíly vysvětlovat.

Naše analýza vychází ze srovnání firem na základě jejich účasti v programu Antivirus B a její závěry jsou čistě popisné. Na základě dostupných dat a při současném nastavení programu, kdy podporu získají prakticky všichni žadatelé, nelze na otázky ohledně kauzálních dopadů této podpory zaměstnanosti věrohodně odpovědět.

Literatura

Mittag, N., Pertold, F. (2020). [Zahraniční zkušenost s dotováním zkrácené pracovní doby.](#) IDEA anti COVID-19 #13.

Jurajda a Doleželová (2021) Antivirus B: [Zkušenosti z první vlny epidemie.](#) CERGE-EI a TREXIMA.

Předchozí publikace IDEA

2021

Práce z domova: možnost, nebo nutnost? Jakub Grossmann, Václav Korbel, Daniel Münich, březen 2021 [▶](#)

Výluka prezenční výuky během pandemie covid-19: odhad neviditelných ekonomických ztrát. Ole Jann, Daniel Münich, Lucie Zapletalová, duben 2021 [▶](#)

Společenský status učňovského vzdělávání v České republice: vývoj posledních 15 let a srovnání se zahraničím. Václav Korbel, Daniel Münich, únor 2021 [▶](#)

2020

Nechtěné plody prorodinných politik. Alena Bičáková, Klára Kalíšková, Lucie Zapletalová, prosinec 2020 [▶](#)

Vysoké náklady nízkého vzdělání v České republice. Jana Krajčová, Daniel Münich, prosinec 2020 [▶](#)

Grantová podpora a doktorské studium: analýza dat Grantové agentury Univerzity Karlovy. Václav Korbel, říjen 2020 [▶](#)

Personální politické konexe a efektivnost veřejných zakázek v letech 2007–2018. Bruno Baránek, Vítězslav Titl, září 2020 [▶](#)

Odchody do důchodu v Česku: role očekávání a zdravotního stavu v mezinárodním srovnání. Filip Pertold, Miroslava Federičová, září 2020 [▶](#)

Penzijní spoření se státní podporou v České republice: spíš podpěra než pilíř. Jiří Šatava, srpen 2020 [▶](#)

Platy učitelů v roce 2019: Blýská se na lepší časy? Daniel Münich, Vladimír Smolka, červenec 2020 [▶](#)

Odkud se rekrutují výzkumníci na univerzitách? Vít Macháček, Martin Srholec, únor 2020 [▶](#)
interaktivní aplikace česká [▶](#), anglická verze studie [▶](#), interaktivní aplikace anglická [▶](#)

2019

Dichotomie spotřebních daní: zdroj veřejných rozpočtů a nástroj snižování újm (diskusní studie). Vladimír Novák, Michal Šoltés, prosinec 2019 [▶](#)

Mezinárodní srovnání ředitelů škol: české administrativní inferno. Miroslava Federičová, listopad 2019 [▶](#)

Návratnost soukromých a veřejných výdajů na podnikatelský výzkum. Petr Pleticha, říjen 2019 [▶](#)

Dary politickým stranám a veřejné zakázky: evidence z let 2007–2014. Vítězslav Titl, Benny Geys, září 2019 [▶](#)

Platy českých učitelů: nová naděje. Daniel Münich, Vladimír Smolka, srpen 2019 [▶](#)

Stigma jako sebenaplňující se proroctví? Experimentální výzkum z českých věznic. Lubomír Cingl, Václav Korbel, srpen 2019 [▶](#)

Globalization of science: Evidence from authors in academic journals by country of origin. Vít Macháček, Martin Srholec, květen 2019 [▶](#)

Kvalita práce učitelů, vzdělanost, ekonomický růst a prosperita České republiky. Jana Krajčová, Daniel Münich, Tomáš Protivínský, květen 2019 [▶](#)

Dopady zvyšování minimální mzdy v letech 2013–2017 na zaměstnanost a mzdy v České republice. Jakub Grossmann, Štěpán Jurajda, Vladimír Smolka, duben 2019 [▶](#)

Zatížení školními domácími úkoly v České republice a srovnání se světem. Václav Korbel, Daniel Münich, duben 2019 [▶](#)

Elektromobil: nejdříve do vesmíru, do Česka až po slevě. Milan Ščasný, Iva Zvěřinová, Zuzana Rajchlová, Eva Kyselá, únor 2019 [▶](#)

A Comparison of Journal Citation Indices. Daniel Münich, Taras Hrendash, únor 2019 [▶](#)

Dopady známek na vysvědčení na životní rozhodnutí žáků. Miroslava Federičová, únor 2019 [▶](#)

2018

Oborová publikační výkonnost pracovišť výzkumných organizací v České republice v roce 2017. Daniel Münich, Taras Hrendash, prosinec 2018 [▶](#)

Které organizace mají nejcitovanější patenty? Nový pohled na hodnocení patentového výzkumu (interaktivní publikace). Oleg Sidorkin, Martin Srholec, listopad 2018 [▶](#)

Dopady zavedení karenční doby v roce 2008 na pracovní neschopnost. Filip Pertold, říjen 2018 [▶](#)

An International Comparison of Economic and Academic Performance of OECD Countries, interaktivní aplikace. Taras Hrendash, Štěpán Jurajda, Stanislav Kozubek, Daniel Münich, říjen 2018 [▶](#)

Dopady vyšších platů politiků na volby do zastupitelstev obcí. Ján Palguta, Filip Pertold, září 2018 [▶](#)

Dopady odkládaného zrušení superhrubé mzdy. Klára Kalíšková, Michal Šoltés, září 2018 [▶](#)

Intelektuální dovednosti českých učitelů v mezinárodním a generačním srovnání.
Jana Krajčová, Daniel Münich, září 2018 [▶](#)

Obezita v České republice: mezinárodní srovnání s využitím dat z projektu SHARE.
Filip Pertold, Jiří Šatava, srpen 2018 [▶](#)

Oborová publikační výkonnost pracovišť výzkumných organizací v České republice v letech 2011–2015, interaktivní aplikace. Taras Hrendash, Stanislav Kozubek, Daniel Münich, červenec 2018 [▶](#)

Dopady reformy rodičovských příspěvků v roce 2008 na pracovní zařazení matek.
Barbara Pertold-Gebicka, červenec 2018 [▶](#)

Průvodce seniora: Jak neprodělat při předčasném odchodu do důchodu. Jiří Šatava, červenec 2018 [▶](#)

Komu školka (ne)pomůže? Zkušenosti ze série reforem předškolní péče v Německu.
Filip Pertold, Lucie Zapletalová, červenec 2018 [▶](#)

Vyšší platy učitelů: sliby, sliby, sliby. Daniel Münich, Vladimír Smolka, červen 2018 [▶](#)

Kde se nejvíce publikuje v predátorských a místních časopisech? Bibliometrická analýza trochu jinak. Vít Macháček, Martin Srholec, červen 2018 [▶](#)

The low-skilled in the Czech Republic. Alena Bičáková, Klára Kalíšková, květen 2018 [▶](#)

Názvy firem a jejich vliv na firemní výkonnost. Jan Hanousek, Štěpán Jurajda, duben 2018 [▶](#)

Co skrývají známky na vysvědčení? Daniel Münich, Tomáš Protivínský, leden 2018 [▶](#)

2017

Růst disponibilních příjmů osob v letech 2005 až 2015: Kdo si polepšil? Jiří Šatava, prosinec 2017 [▶](#)

Místní časopisy ve Scopusu. Vít Macháček, Martin Srholec, prosinec 2017 [▶](#)

IDEA PRO VOLBY 2017. Rodinná politika v programech politických stran: přehled a rozbor.
Klára Kalíšková, říjen 2017 [▶](#)

IDEA PRO VOLBY 2017. Důchody a důchodci ve volebních programech. Filip Pertold, Jiří Šatava, září 2017 [▶](#)

IDEA PRO VOLBY 2017. Platy učitelů ve volebních programech: přehled a rozbor.
Daniel Münich, září 2017 [▶](#)

Kdo je váš starosta: volební soutěž a charakteristiky zastupitelů v ČR. Ján Palguta, srpen 2017 [▶](#)

Vrána k vráně sedá aneb důležitost oboru studia při výběru partnera. Alena Bičáková, Štěpán Jurajda, Lucie Zapletalová, červenec 2017 [▶](#)

IDEA PRO VOLBY 2017, Nízké platy učitelů: hodně drahé šetření [▶](#), Interaktivní aplikace studie [▶](#). Daniel Münich, červen 2017

IDEA PRO VOLBY 2017, Příjmy seniorů – práce, nástupní důchody a jejich valorizace. Jiří Šatava, červen 2017 [▶](#)

Do direct subsidies stimulate new R&D output in firms? A comparison of IMPULS, TIP and ALFA programmes. Oleg Sidorkin, Martin Srholec, červen 2017 [▶](#)

IDEA PRO VOLBY 2017. Podpora rodin s dětmi: daně, dávky a veřejné služby. Klára Kalíšková, květen 2017 [▶](#)

Pod pokličkou Beallových seznamů. Vít Macháček, Martin Srholec, květen 2017 [▶](#)

Přísnější tresty za vraždy? Vyhodnocení dopadů legislativního návrhu. Libor Dušek, březen 2017 [▶](#)

Ženy a muži v českém výzkumu: publikační výkon, produktivita, spoluautorství a trendy. Štěpán Jurajda, Stanislav Kozubek, Daniel Münich, Samuel Škoda, březen 2017 [▶](#)

Proč ženy v Evropě nechtějí mít více dětí? Matthias Doepke, Fabian Kindermann, překlad Ondřej Lukáš, Filip Pertold, únor 2017 [▶](#)

2016

80% snížení emisí skleníkových plynů: analýza vývoje energetiky České republiky do roku 2050. Lukáš Rečka, Milan Ščasný, prosinec 2016 [▶](#)

Výzkum preferencí obyvatel pro klimatické politiky: Podporují Češi, Poláci a Britové jejich zavedení? Iva Zvěřinová, Milan Ščasný, Mikolaj Czajkowski a Eva Kyselá, prosinec 2016 [▶](#)

Světové srovnání českých a slovenských časopisů podle indikátorů Impact Factor (IF) a Article Influence Score (AIS). Daniel Münich a Samuel Škoda, prosinec 2016 [▶](#)

Daňový systém snižuje motivaci matek s menšími dětmi k práci: Doporučení a jeho vyhodnocení. Jiří Šatava, prosinec 2016 [▶](#)

Stimulují přímé dotace soukromé výdaje firem na VaV? Metoda regresní diskontinuity [▶](#), příloha *Metodika hodnocení hospodárnosti účelové podpory pro aplikovaný výzkum a vývoj ve firmách.* [▶](#) Ján Palguta, Martin Srholec, prosinec 2016

Transfer znalostí do praxe podnikajícími akademiky v České republice. Vít Macháček a Martin Srholec, listopad 2016 [▶](#)

- Predátorské časopisy ve Scopusu.* Vít Macháček, Martin Srholec, listopad 2016 [▶](#)
- Brexit vylepší vyjednávací pozici velkých států v Radě EU. Nejvíce posílí Polsko.*
Vít Macháček, Tereza Hrtúsová, listopad 2016 [▶](#)
- Konkurence politických uskupení v obecních zastupitelstvech a veřejné zakázky.*
Ján Palguta, říjen 2016 [▶](#)
- Platy českých učitelů zůstávají velmi nízké.* Daniel Münich, Vladimír Smolka, září 2016 [▶](#)
- Medzinárodné porovnanie kvality publikačného výkonu vedných odborov na Slovensku* [▶](#),
Odborové prehľady [▶](#). Štěpán Jurajda, Stanislav Kozubek, Daniel Münich, Samuel Škoda,
srpen 2016
- Vliv mateřství na výši starobního důchodu.* Jiří Šatava, červenec 2016 [▶](#)
- Dárci politických stran na trhu veřejných zakázek.* Ján Palguta, červenec 2016 [▶](#)
- Národní srovnání vědeckého publikačního výkonu Akademie věd České republiky:
kvantita vs. kvalita a spoluautorství.* Štěpán Jurajda, Stanislav Kozubek, Daniel Münich,
Samuel Škoda, červen 2016 [▶](#)
- Rozvody a příjmy žen v České republice: první zjištění v České republice na základě
individuálních dat.* Petr Janský, Filip Pertold, Jiří Šatava, červen 2016 [▶](#)
- Oborová publikační výkonnost pracovišť výzkumných organizací v České republice v letech
2009–2013.* Štěpán Jurajda, Stanislav Kozubek, Daniel Münich, Samuel Škoda, květen 2016 [▶](#)
- Dopad daní a dávek na příjmovou nerovnost a relativní chudobu v České republice.*
Petr Janský, Klára Kalíšková, Daniel Münich, květen 2016 [▶](#)
- Sebedůvěra třídy a soutěž spolužáků o osmiletá gymnázia.* Miroslava Federičová,
Filip Pertold, Michael L. Smith, duben 2016 [▶](#)
- Podpora rodin s dětmi prostřednictvím daňově dávkového systému.* Jiří Šatava, březen 2016 [▶](#)
- K čemu vede (ne)transparentnost veřejných zakázek?* Ján Palguta, Filip Pertold, březen 2016 [▶](#)
- Veřejná podpora míst ve školkách se vyplatí: Analýza výnosů a nákladů.* Klára Kalíšková,
Daniel Münich, Filip Pertold, březen 2016 [▶](#)
- Přechod na střední školu, pití alkoholu a vliv vrstevníků na kouření mládeže.* Filip Pertold,
únor 2016 [▶](#)
- An International Comparison of the Quality of Academic Publication Output in the
Czech Republic* [▶](#), attachment *Discipline sheets* [▶](#). Štěpán Jurajda, Stanislav Kozubek,
Daniel Münich, Samuel Škoda, leden 2016

2015

Zdanění vysokopříjmových osob. Libor Dušek, Jiří Šatava, prosinec 2015 [▶](#)

Hrozí opět přeplnění věznic? Predikce počtu vězňů v České republice. Libor Dušek, prosinec 2015 [▶](#)

Mezinárodní srovnání kvality publikačního výkonu vědních oborů v České republice [▶](#), příloha *Oborové listy* [▶](#). Štěpán Jurajda, Stanislav Kozubek, Daniel Münich, Samuel Škoda, prosinec 2015

Rozdíly ve výši výdělků ve vztahu k mateřství a dítěti v rodině. Mariola Pytliková, listopad 2015 [▶](#)

Skills Mismatches in the Czech Republic. Klára Kalíšková, listopad 2015 [▶](#)

Pracovní aktivita po dosažení důchodového věku: Institucionální pobídky v České republice. Jiří Šatava, listopad 2015 [▶](#)

Od mateřství k nezaměstnanosti: Postavení žen s malými dětmi na trhu práce. Alena Bičáková, Klára Kalíšková, říjen 2015 [▶](#)

Working Beyond Pensionable Age: Institutional Incentives in the Czech Republic. Jiří Šatava, září 2015 [▶](#)

Komparativní studie věku odchodu do důchodu v České republice (česká verze studie *A Comparative Study of Retirement Age in the Czech Republic* z června 2015). Jana Bakalová, Radim Boháček, Daniel Münich, září 2015 [▶](#)

Oborová publikační výkonnost výzkumných pracovišť v České republice v letech 2008–2012 (studie obsahuje interaktivní internetový nástroj, pomocí kterého je možné zvolit obor či pracoviště a zobrazit řazení pracovišť dle preferovaného ukazatele). Štěpán Jurajda, Daniel Münich, září 2015 [▶](#)

Platy učitelů českých základních škol: setrvale nízké a neatraktivní. Daniel Münich, Mária Perignáthová, Lucie Zapletalová, Vladimír Smolka, září 2015 [▶](#)

Miliardáři versus lidé / Billionaires versus People. Jan Švejnar, srpen 2015 [▶](#)

A Comparative Study of Retirement Age in the Czech Republic (v angl. jazyce, srovnávací studie věku odchodu do důchodu v České republice). Jana Bakalová, Radim Boháček, Daniel Münich, červen 2015 [▶](#)

Bodový systém a jeho vliv na počet smrtelných nehod. Josef Montag, Lucie Zapletalová, květen 2015 [▶](#)

(Ne)diskriminace žen při žádosti o zaměstnání v důsledku mateřství: Experiment. Vojtěch Bartoš, březen 2015 [▶](#)

2014

Společným zdaněním k nižší zaměstnanosti žen. Klára Kalíšková, Lucie Zapletalová, prosinec 2014 [▶](#)

Co s ekonomickou neaktivitou v zemích Visegrádu? Ágota Scharle, říjen 2014 [▶](#)

Vliv informací z volebních lístků na výsledky obecních a krajských voleb. Štěpán Jurajda, Daniel Münich, Lucie Zapletalová, říjen 2014 [▶](#)

Regionální rozdíly v kupní síle: Ceny, platy, mzdy a důchody. Matěj Bajgar, Petr Janský, srpen 2014 [▶](#)

Budete mít nárok na důchod? Štěpán Jurajda, Jiří Šatava, červenec 2014 [▶](#)

Učení mučení, nebo škola hrou? Srovnání oblíbenosti školy a matematika pohledem mezinárodního šetření. Daniel Münich, Miroslava Federičová, červen 2014 [▶](#)

Státní úředníci: Kolik jich vlastně je, kde a za kolik pracují? Petr Bouchal, Petr Janský, červen 2014 [▶](#)

Komu pomůže navrhované zvýšení slevy na dani na dítě? Klára Kalíšková, Daniel Münich, květen 2014 [▶](#)

Česká ekonomika pokračuje v růstu i v roce 2014. Vilém Semerák, březen 2014 [▶](#)

Příprava na osmiletá gymnázia: velká žakovská steeplechase. Miroslava Federičová, Daniel Münich, březen 2014 [▶](#)

Ženy v českém finančním sektoru 1994–2012: nové pracovní příležitosti pro mladé a vzdělané. Klára Kalíšková, březen 2014 [▶](#)

2013

Dopad vzdělanosti na hospodářský růst: ve světle nových výsledků PISA 2012. Daniel Münich, Tomáš Protivínský, prosinec 2013 [▶](#)

Zdanění vysokých příjmů, reforma za reformou... . Libor Dušek, Jiří Šatava, prosinec 2013 [▶](#)

Kdo a kolik odvádí do společné kasy? Zdanění příjmů ze zaměstnání a podnikání v českém systému. Libor Dušek, Klára Kalíšková, Daniel Münich, prosinec 2013 [▶](#)

Co by od roku 2015 přinesla již schválená reforma přímých daní? Libor Dušek, Klára Kalíšková, Daniel Münich, říjen 2013 [▶](#)

Dopad rozvodu na příjmy v důchodu. Jiří Šatava, září 2013 [▶](#)

Důchodový systém: scénáře budoucího vývoje. Ondřej Schneider, Jiří Šatava, červen 2013 [▶](#)

Dopady reforem I. důchodového pilíře po roce 1996 na starobní důchody jednotlivců. Ondřej Schneider, Jiří Šatava, květen 2013 [▶](#)

Účastníci penzijního připojištění. Petr Janský, květen 2013 [▶](#)

Může záporný hlas ve volebním systému se dvěma mandáty zvýšit kvalitu kandidátů? Martin Gregor, duben 2013 [▶](#)

Kdo je nejvíce zasažen růstem cen? Rozdíly v inflaci pro různé domácnosti. Pavel Hait, Petr Janský, březen 2013 [▶](#)

2012

Zachrání Čína české exporty? Studie. Vilém Semerák, prosinec 2012 [▶](#)

Odhady dopadů změn DPH na domácnosti: porovnání dvou možných scénářů od roku 2013. Petr Janský, listopad 2012 [▶](#)

Veřejné zakázky v ČR: Co říkají data o chování zadavatelů? Pavla Nikolovová, Ján Palguta, Filip Pertold, Mário Vozár, říjen 2012 [▶](#)

Jaký důchod nás čeká? Alternativy vývoje státního průběžného důchodového systému. Ondřej Schneider, říjen 2012 [▶](#)

Český důchodový systém na rozcestí: Pro koho je výhodný přechod do druhého pilíře? Ondřej Schneider, Jiří Šatava, říjen 2012 [▶](#)

Dopady makroekonomického vývoje ČR na krajské úrovni: možnosti pro aktivní hospodářskou politiku (studie pro potřeby Ekonomické rady Asociace krajů ČR). Vilém Semerák, září 2012 [▶](#)

Možnosti pro aktivní hospodářskou politiku na krajské úrovni (studie pro potřeby Ekonomické rady Asociace krajů ČR). Vilém Semerák, Jan Švejnar, září 2012 [▶](#)

Česká pomoc rozvojovým zemím: nejen finanční rozvojová spolupráce. Petr Janský, Zuzana Řehořová, září 2012 [▶](#)

The Commitment to Development Index for the Czech Republic (výzkumný článek). Petr Janský, Zuzana Řehořová, září 2012 [▶](#)

Být či nebýt učitelem: platy českých učitelů pohledem nákladů ušlých příležitostí a širší souvislosti. Daniel Münich, Jan Straka, září 2012 [▶](#)

Kde se v ČR dělá nejlepší výzkum. Štěpán Jurajda, Daniel Münich, srpen 2012 [▶](#)

Kde hledat příčiny přeplněných věznic. Libor Dušek, srpen 2012 [▶](#)

Dopad vzdělanosti na dlouhodobý hospodářský růst a deficity důchodového systému. Daniel Münich, Petr Ondko, Jan Straka, červen 2012 [▶](#)

Češsky: Nevyužitý potenciál země. Klára Kalíšková, Daniel Münich, květen 2012 [▶](#)

Očekávané dopady změn sazeb DPH na rozpočty krajů. Libor Dušek, Petr Janský, duben 2012 [▶](#)

Co když vláda nebude valorizovat starobní důchody? První odhady dopadů na relativní chudobu důchodců v ČR. Petr Janský, Daniel Münich, březen 2012 [▶](#)

Rozpočtové instituce – evropské zkušenosti a aplikace na Českou republiku. Ondřej Schneider, únor 2012 [▶](#)

(Ne)udržitelnost (dluhu) veřejných financí. Petr Janský, Ondřej Schneider, únor 2012 [▶](#)

2011

Evropská krize—Dopady měnové (dez)integrace na ČR. Vilém Semerák, Jan Švejnar, prosinec 2011 [▶](#)

Evropská krize—Špatná a ještě horší řešení. Vilém Semerák, Jan Švejnar, prosinec 2011 [▶](#)

Evropská krize—Limity čínské podpory. Vilém Semerák, prosinec 2011 [▶](#)

Důchodové systémy v Evropě: Reformují všichni. Ondřej Schneider, srpen 2011 [▶](#)

Jak sjednocení DPH kompenzovat rodinám s dětmi. Petr Janský, Klára Kalíšková, červenec 2011 [▶](#)

Penzijní dluh: Břímě mladých, Ondřej Schneider, květen 2011 [▶](#)

Poplatky penzijních fondů: Komentář. Libor Dušek, Ondřej Schneider, květen 2011 [▶](#)

Finanční výkonnost penzijních fondů ve střední Evropě: Proč jsou české fondy nejhorší? Jan Hlaváč, Ondřej Schneider, duben 2011 [▶](#)

Jak by sjednocení DPH na 17,5 % dopadlo na domácnosti a veřejné rozpočty. Libor Dušek, Petr Janský, březen 2011 [▶](#)

Přehled hlavních dopadů daňových změn na domácnosti a veřejné rozpočty. Libor Dušek, Petr Janský, březen 2011 [▶](#)

Jak by daňové změny dopadly na domácnosti a veřejné rozpočty. Libor Dušek, Petr Janský, únor 2011 [▶](#)

Dopady sjednocení sazeb DPH na 20 % na životní úroveň domácnosti. Libor Dušek, Petr Janský, únor 2011 [▶](#)

2010

Odhad dopadů navrhovaných změn DPH na životní náklady domácností. Libor Dušek, Petr Janský, prosinec 2010 [▶](#)

Jak na státní rozpočet: Ekonomický přístup. Libor Dušek, Vilém Semerák, Jan Švejnar, září 2010 [▶](#)

Jak inteligentně reformovat veřejné finance. Libor Dušek, Vilém Semerák, Jan Švejnar, květen 2010 [▶](#)

2009

New member countries' labour markets during the crisis. EU BEPA Policy Brief. Vilém Semerák, Jan Švejnar, září 2009 [▶](#)

<http://idea.cerge-ei.cz/publikace>

Upozornění: Tato studie reprezentuje pouze názory autorů, a nikoli oficiální stanovisko Národohospodářského ústavu AV ČR, v. v. i. či Centra pro ekonomický výzkum a doktorské studium Univerzity Karlovy, CERGE.

Warning: This study represents only the views of the authors and not the official position of the Economics Institute of the Czech Academy of Sciences, v. v. i. as well as the Charles University, Center for Economic Research and Graduate Education.

Kdo v první vlně pandemie zachránil zaměstnance? Analýza čerpání podpory programu Antivirus B

Studie 4 / 2021

© Štěpán Jurajda, Pavla Doleželová, Lucie Zapletalová

Národohospodářský ústav AV ČR, v. v. i., 2021

ISBN 978-80-7344-573-7 (Národohospodářský ústav AV ČR, v. v. i.)

Zaujala vás tato studie?

Podpořte nezávislý akademický výzkum
dopadů veřejných politik ČR
a přispějte na naši činnost,
abychom mohli napsat další.



IDEA se v rámci Národohospodářského ústavu AV ČR, v. v. i. podílí na aktivitách Strategie AV21
IDEA at the Economics Institute of the Czech Academy of Sciences participates in the Strategy AV21 activities



Kdo v první vlně pandemie zachránil zaměstnance? Analýza čerpání podpory programu Antivirus B

Studie Institutu pro demokracii a ekonomickou analýzu (IDEA)

O IDEA

Institut pro demokracii a ekonomickou analýzu (IDEA) je nezávislý think-tank zaměřující se na analýzu, vyhodnocování a vlastní návrhy veřejných politik. Doporučení IDEA vychází z analýz založených na faktech, datech, jejich nestranné interpretaci a moderní ekonomické teorii.

IDEA je think-tank Národohospodářského ústavu AV ČR, v. v. i. a vznikla z iniciativy a pod vedením prof. Jana Švejnara. Národohospodářský ústav AV ČR, v. v. i. (NHÚ - angl. zkratka EI) tvoří společné akademické pracoviště CERGE-EI spolu s Centrem pro ekonomický výzkum a doktorské studium Univerzity Karlovy (angl. zkratka CERGE).

Principy fungování IDEA

1. Vytváření shody na základě intelektuální otevřenosti – přijímání volné soutěže myšlenek, otevřenost podnětům z různých částí světa, přehodnocování existujících stanovisek vzhledem k novým výzvám.
2. Využívání nejvhodnějších teoretických a praktických poznatků – snaha o rozvinutí postupů na základě nejlepších teoretických i praktických poznatků (z České republiky i ze zahraničí).
3. Zaměření aktivit na vytvoření efektivní politiky a strategie České republiky – doplňovat akademické instituce vytvářením podkladů efektivním a operativním způsobem.

Pokud chcete dostávat do své emailové schránky informace o připravovaných studiích a akcích IDEA, napište nám na idea@cerge-ei.cz

About IDEA

The Institute for Democracy and Economic Analysis (IDEA) is an independent think tank focusing on policy-relevant research and recommendations. IDEA recommendations are based on high quality data, objective evidence-based analysis, and the latest economic theories.

IDEA is a think tank at the Economics Institute of the Czech Academy of Sciences and is led by its founder, Prof. Jan Švejnar. The Economics Institute (EI) of the Czech Academy of Sciences forms part of a joint workplace, CERGE-EI, together with the Center for Economic Research and Graduate Education of the Charles University (CERGE).

IDEA's Working Principles

1. We build consensus on the basis of intellectual openness – we believe in a free competition of ideas, are open to initiatives from various parts of the world, and constantly review existing opinions in the light of new challenges.
2. We make use of the most appropriate theoretical and empirical findings, and strive to develop methods based on the best theoretical and practical knowledge (both from the Czech Republic and from abroad).
3. We focus on creating effective policy and strategy for the Czech Republic, complementing academic institutions by producing materials in a constructive, practical format.

If you would like to receive regular information about the latest IDEA studies and events please subscribe to our mailing list by contacting idea@cerge-ei.cz



<http://idea.cerge-ei.cz>