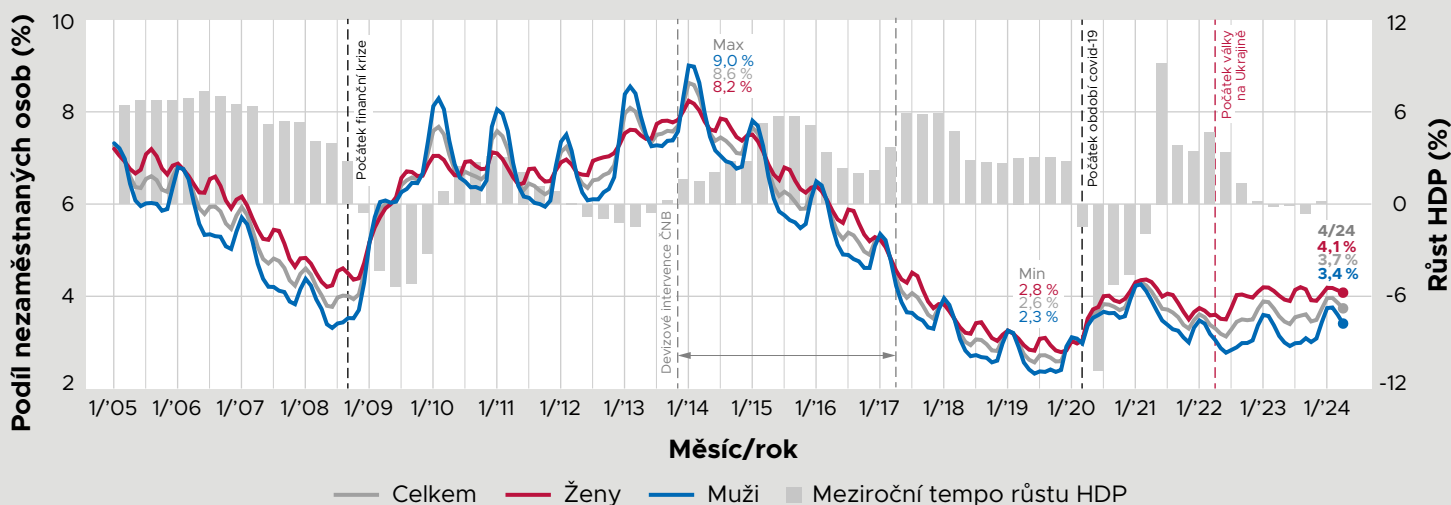


# Obrat nezaměstnaných na úřadech práce zůstává velmi nízký

Blesková analýza vývoje registrované nezaměstnanosti (stav k 30. dubnu 2024)<sup>1,2</sup>

Jakub Grossmann a Daniel Münich

**Graf 1: Podíly nezaměstnaných\***  
(dlouhodobý vývoj 2005–2024)



\* V případě nezaměstnanosti registrované úřady práce ministerstvo práce neuvádí klasickou míru nezaměstnanosti, ale tzv. podíl nezaměstnaných, jako podíl dosažitelných uchazečů o zaměstnání ve věku 15–64 let ze všech obyvatel ve stejném věku.

## Shrnutí

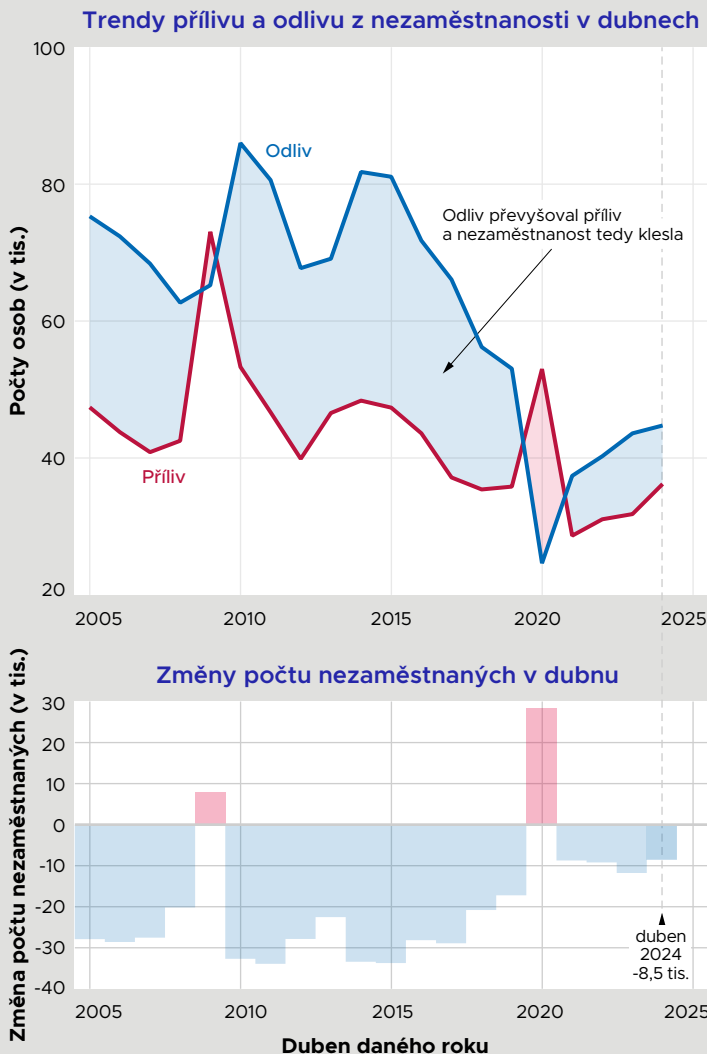
- Registrovaná míra nezaměstnanosti v dubnu '24 mírně poklesla, ale méně, než to sezónně bývá. Velké profesní, vzdělanostní a věkové rozdíly v míře nezaměstnanosti přetrvávají. Navzdory pravděpodobně mírnému růstu české ekonomiky zůstává nezaměstnanost extrémně nízká. Obecná míra nezaměstnanosti je společně s Polskem nejnižší v celé EU27 (**Graf 10**).
- Podíl nezaměstnaných na úřadech práce v populaci 15–64 let na konci dubna '24 (3,7 %) byl oproti před-covidovému dubnu '19 vyšší o 1 procentní bod (p.b.): u mužů o 0,8 p.b., u žen o 1,1 p.b. Výrazný rozdíl v míře nezaměstnanosti mužů a žen přetrvává (**Grafy 1 a 3**).
- Úřady práce v dubnu sice zaznamenaly více odchodů než příchozích, ale tento sezónní rozdíl býval dlouhé roky před covidem výrazně větší (**Graf 2**).
- Nejvyšší meziroční tempo růstu počtu nezaměstnaných vykázaly profese *Obsluha strojů, montéři a Specialisté*, zejména ženy (**Graf 5**).
- Nejvyšší profesní míru nezaměstnanosti dlouhodobě vykazují *Pomocní a nekvalifikovaní pracovníci* s odstupem následování *Úředníky a Pracovníky ve službách a prodeji*. Naopak nejlépe si dlouhodobě vedou *Řídící pracovníci a Specialisté* (**Graf 6**).
- Vyšší míry nezaměstnanosti nadále vykazují nejmladší věkové skupiny. Ženy potom ve věku typickém pro mateřství. To se promítá i do větších genderových rozdílů v míře nezaměstnanosti u mladších. Meziroční růst míry nezaměstnanosti se napříč věkovými skupinami liší, nikoliv však systematicky (**Graf 7**).
- Výraznější meziroční tempo růstu míry nezaměstnanosti zaznamenali lidé se středním vzděláním bez maturity (**Graf 8**).
- Muži během února až dubna opouštěli úřady práce rychleji než ženy, avšak pomaleji než ve stejném období před pěti lety (**Graf 9**). Nejvyšší pravděpodobnost opuštění nezaměstnanosti byla po 4–6 měsících nezaměstnanosti. Podíl dlouhodobě nezaměstnaných na populaci 15–64 let je výrazně vyšší u žen a v posledních měsících opět pomalu roste (**Graf 4**).
- Česko nadále vykazuje jednu z nejnižších měr obecné nezaměstnanosti v rámci zemí EU27 (**Graf 10**).
- Kraje s nejvyššími podíly nezaměstnaných jsou již tradičně Ústecký a Moravskoslezský. Nejvyšší tempo růstu počtu nezaměstnaných od nástupu covid-19 zaznamenaly kraje Ústecký (+1,6 p.b.) a Karlovarský (+1,5 p.b.) (**Graf 11**).

<sup>1</sup> Přehled zachycuje vývoj nezaměstnanosti registrované úřady práce v České republice. Údaje o stavech odpovídají poslednímu dni daného měsíce, údaje o tocích odpovídají období daného měsíce. Zdroj dat: Úřad práce a MPSV <https://www.mpsv.cz/statistiky>, výpočty a grafy vytvořeny autory.

<sup>2</sup> Tato práce vznikla v rámci projektu NPO „Národní institut pro výzkum socioekonomických dopadů nemocí a systémových rizik“, č. LX22NPO5101, financovaného Evropskou unií – Next Generation EU (MŠMT, NPO: EXCELES). Šíření a sdílení výsledků analýzy bylo podpořeno v rámci programu Strategie AV21.

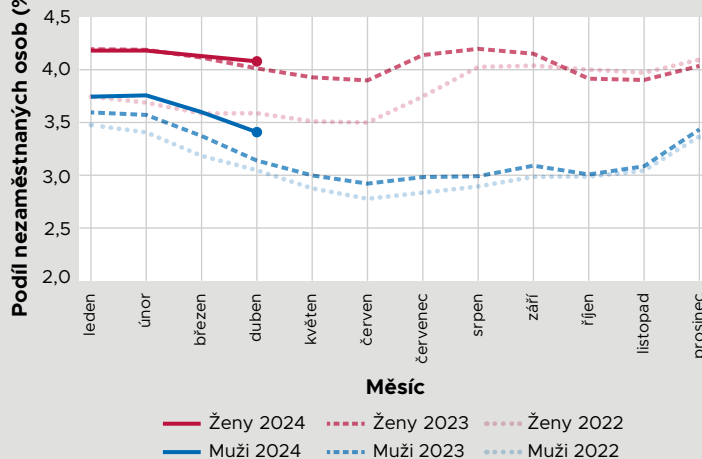
**Graf 2: Trendy přílivu a odlivu do a z nezaměstnanosti v dubnech let 2005–2024**

(počty nově hlášených do evidence úřadů práce, srovnání se situací v dubnu v předešlých letech)



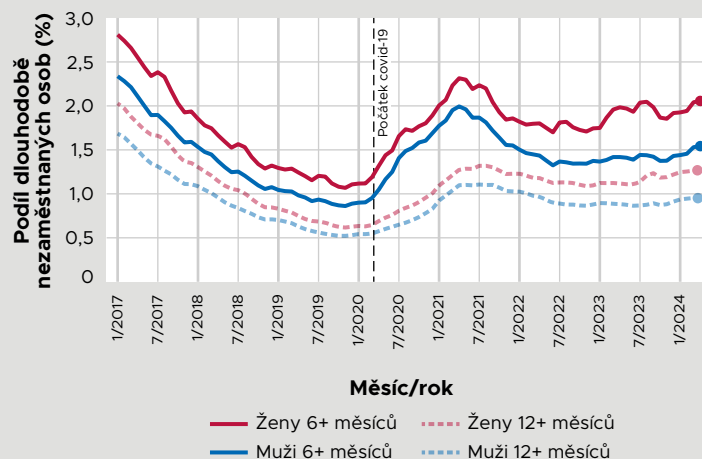
**Graf 3: Podíly nezaměstnaných**

(podíl nezaměstnaných na populaci 15–64, srovnání se situací na konci stejných měsíců předešlých roků)



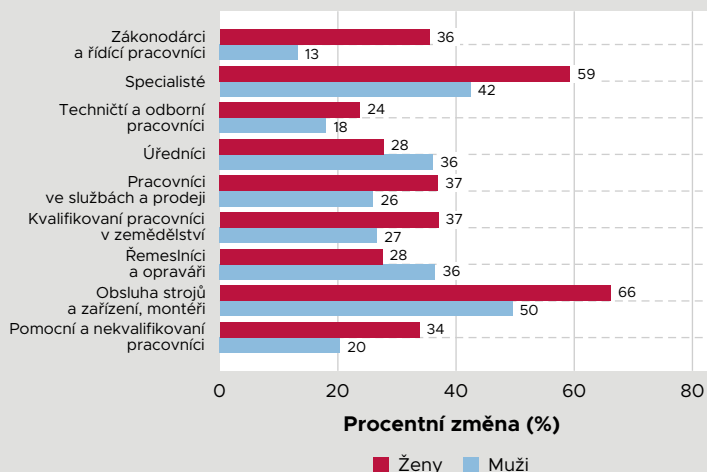
**Graf 4: Podíl dlouhodobě nezaměstnaných**

(podíl osob nezaměstnaných déle než 6 a 12 měsíců na celkové populaci 15–64)



**Graf 5: Růst počtu nezaměstnaných podle povolání a pohlaví**

(procentní růst mezi dubnem 2019 a 2024; CZ-ISCO klasifikace)



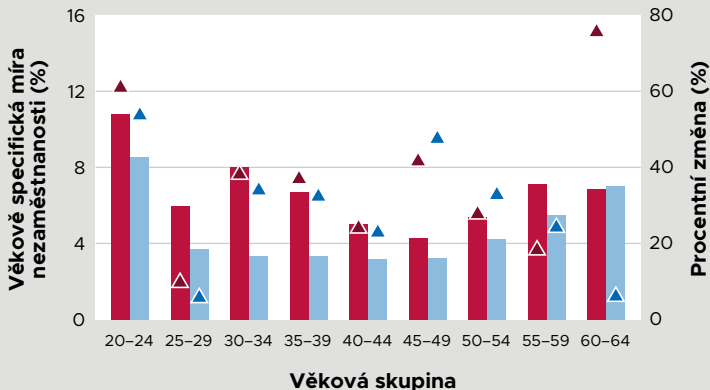
**Graf 6: Nezaměstnanost podle profesí**

(aktuální profesní míra nezaměstnanosti v dubnu '24)\*



**Graf 7: Nezaměstnanost a růst počtu nezaměstnaných podle věku a pohlaví**

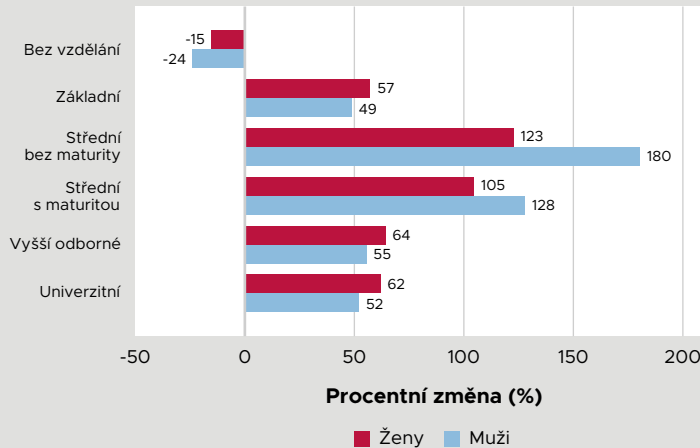
(procentní růst mezi dubnem 2019 a 2024, míra nezaměstnanosti v dubnu '24)\*



Věkově specifická míra nezaměstnanosti: ■ Ženy ■ Muži  
Růst počtu nezaměstnaných duben '19-24: ▲ Ženy ▲ Muži

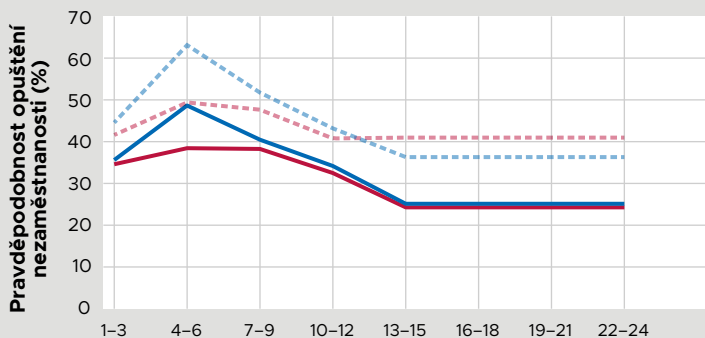
**Graf 8: Růst počtu nezaměstnaných podle vzdělání a pohlaví**

(procentní růst mezi dubnem 2019 a 2024)



**Graf 9: Pravděpodobnost odchodu z nezaměstnanosti**

(podmíněná pravděpodobnost opuštění nezaměstnanosti během února až dubna)\*\*

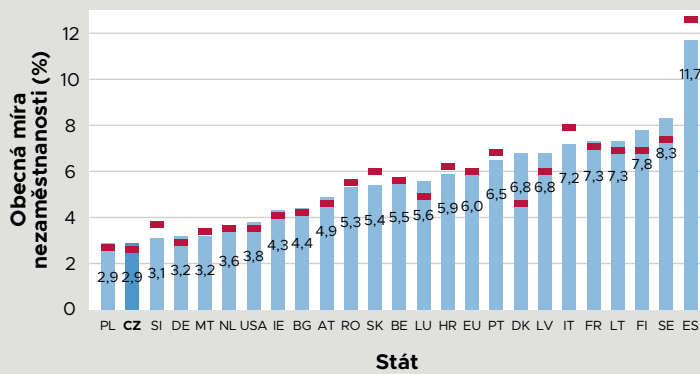


**Délka předchozí nezaměstnanosti (v měsících)**

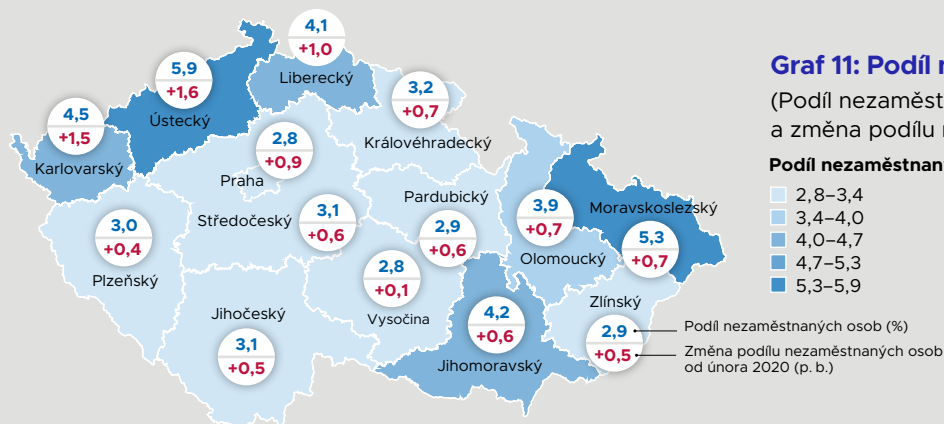
— Ženy - 3 poslední měsíce    - - - Ženy - 3 měsíce před 5 roky  
— Muži - 3 poslední měsíce    - - - Muži - 3 měsíce před 5 roky

**Graf 10: Obecná míra nezaměstnanosti vybraných států**

(obecná míra nezaměstnanosti v březnu 2023 a 2024, sezónně očištěná data)



Zdroj: Eurostat, www.ec.europa.eu/eurostat/statistics-explained, z národních šetření LFS.



**Graf 11: Podíl nezaměstnaných osob v krajích**

(Podíl nezaměstnaných osob v krajích k dubnu 2024 a změna podílu nezaměstnaných od února 2020)

**Podíl nezaměstnaných osob v krajích:**

- 2,8-3,4
- 3,4-4,0
- 4,0-4,7
- 4,7-5,3
- 5,3-5,9

\* Zdroj: Počty nezaměstnaných z údajů úřadů práce. Počty zaměstnaných z údajů ČSÚ za 4. čtvrtletí roku 2023 VŠPS.

Poznámka: Věkové a profesně specifické míry nezaměstnanosti jsou spočteny jako  $U / (U + E)$ , kde U je počet nezaměstnaných věkové skupiny registrovaných úřady práce a E je zaměstnanost věkové skupiny dle ČSÚ.

\*\* Poznámka: Doby trvání předchozí nezaměstnanosti uvedené na ose X odpovídají stavům na konci ledna. Podmíněné pravděpodobnosti na ose Y potom odpovídají vývoji v období únor-duben. Pravděpodobnosti v období 13-24. měsíce trvání nezaměstnanosti jsou pouze odhadnuty.